

At: Aelodau'r Cabinet

Dyddiad: 9 Tachwedd 2016

Rhif Union: 01824712568

ebost: [democrataidd@sirddinbych.gov.uk](mailto:democrataidd@sirddinbych.gov.uk)

Annwyl Gyngorydd

Fe'ch gwahoddir i fynychu cyfarfod y **CABINET, DYDD MAWRTH, 15 TACHWEDD 2016** am **10.00 am** yn **YSTAFELL BWYLLGORA 1A, NEUADD Y SIR, RHUTHUN.**

Yn gywir iawn

G Williams

Pennaeth Gwasanaethau Cyfreithiol, AD a Democrataidd

## **AGENDA**

### **RHAN 1 - GWAHODDIR Y WASG A'R CYHOEDD I FOD YN BRESENNOL AR GYFER Y RHAN HON O'R CYFARFOD**

#### **1 YMDDIHEURIADAU**

#### **2 DATGANIADAU O FUDDIANT**

Dylai'r Aelodau ddatgan unrhyw gysylltiad personol neu gysylltiad sy'n rhagfarnu mewn unrhyw fater a nodwyd i'w ystyried yn y cyfarfod hwn.

#### **3 MATERION BRYG**

Rhybudd o eitemau y dylid, ym marn y Cadeirydd, eu hystyried yn y cyfarfod fel materion brys yn unol ag Adran 100B(4) Deddf Llywodraeth Leol 1972.

#### **4 COFNODION** (Tudalennau 5 - 12)

Derbyn cofnodion cyfarfod y Cabinet a gynhaliwyd ar 25 Hydref 2016 (copi'n amgaeedig).

#### **5 ADOLYGIAD O YSGOL LLANFAIR AC YSGOL PENTRECELYN** (Tudalennau 13 - 36)

Ystyried adroddiad gan y Cynghorydd Eryl Williams, Aelod Arweiniol Addysg (copi yn amgaaedig) ynglŷn â'r ffordd ymlaen ar gyfer Ysgol Llanfair DC ac Ysgol Pentrecelyn.

**6 AMRYWIAD CONTRACT Y DYFODOL (ESTYNIAD)** (Tudalennau 37 - 44)

Ystyried adroddiad gan y Cynghorydd Bobby Feeley, Aelod Arweiniol Gofal Cymdeithasol, Gwasanaethau Oedolion a Phlant (copi yn amgaaedig) yn ceisio cymeradwyaeth y Cabinet i ymestyn contract 'Y Dyfodol' Clwyd Alyn i 30 Medi 2018 ac ymchwilio ymhellach i'r opsiwn o ddatblygu cytundeb partneriaeth â Chlwyd Alyn i ddarparu'r gwasanaeth ar ôl Medi 2018.

**7 ADRODDIAD CYLLID** (Tudalennau 45 - 62)

Ystyried adroddiad gan y Cynghorydd Julian Thompson-Hill, Aelod Arweiniol Cyllid, Cynllun Corfforaethol a Pherfformiad (copi'n amgaaedig) yn manylu ar y sefyllfa ariannol ddiweddaraf a'r cynnydd ar strategaeth y gyllideb y cytunwyd arni.

**8 RHAGLEN GWAITH I'R DYFODOL Y CABINET** (Tudalennau 63 - 68)

Derbyn y Rhaglen Gwaith i'r Dyfodol y Cabinet sydd wedi'i hamgáu, a nodi'r cynnwys.

**RHAN 2 - EITEMAU CYFRINACHOL**

Dim eitemau.

**MEMBERSHIP**

**Y Cynghorwyr**

Hugh Evans  
Julian Thompson-Hill  
Eryl Williams  
Bobby Feeley

Hugh Irving  
Huw Jones  
Barbara Smith  
David Smith

**COPIAU I'R:**

Holl Gynghorwyr er gwybodaeth  
Y Wasg a'r Llyfrgelloedd  
Cynghorau Tref a Chymuned

DEDDF LLYWODRAETH LEOL 2000

Cod Ymddygiad Aelodau

## DATGELU A CHOFRESTRU BUDDIANNAU

Rwyf i,  
(enw)

\*Aelod /Aelod cyfetholedig o  
(\*dileuer un)

Cyngor Sir Ddinbych

**YN CADARNHAU** fy mod wedi datgan buddiant **\*personol / personol a sy'n rhagfarnu** nas datgelwyd eisoes yn ôl darpariaeth Rhan III cod ymddygiad y Cyngor Sir i Aelodau am y canlynol:-  
(\*dileuer un)

Dyddiad Datgelu:

Pwyllgor (nodwch):

Agenda eitem

Pwnc:

Natur y Buddiant:

(Gweler y nodyn isod)\*

Llofnod

Dyddiad

Noder: Rhowch ddigon o fanylion os gwelwch yn dda, e.e. 'Fi yw perchennog y tir sy'n gyfagos i'r cais ar gyfer caniatâd cynllunio a wnaed gan Mr Jones', neu 'Mae fy ngŵr / ngwraig yn un o weithwyr y cwmni sydd wedi gwneud cais am gymorth ariannol'.

Mae tudalen hwn yn fwriadol wag

## CABINET

Cofnodion cyfarfod o'r Cabinet a gynhaliwyd yn Ystafell Bwyllgora 1a, Neuadd y Sir, Rhuthun, Dydd Mawrth, 25 Hydref 2016 am 10.00 am.

## YN BRESENNOL

Y Cyngorwyr: Hugh Evans, Arweinydd ac Aelod Arweiniol yr Economi; Bobby Feeley, Aelod Arweiniol Gwasanaethau Gofal Cymdeithasol, Oedolion a Phlant; Hugh Irving, Aelod Arweiniol Cwsmeriaid a Llyfrgelloedd; Barbara Smith, Aelod Arweiniol Moderneiddio a Thai; David Smith, Aelod Arweiniol y Parth Cyhoeddus; Julian Thompson Hill, Aelod Arweiniol Cyllid, Cynllun Corfforaethol a Pherfformiad ac Eryl Williams, Dirprwy Arweinydd ac Aelod Arweiniol Addysg.

**Arsylwyr:** Cyngorwyr Gwyneth Kensler, Jason McLellan, Merfyn Parry a Mark Young

## HEFYD YN BRESENNOL

Cyfarwyddwyr Corfforaethol: Economi a Pharth Cyhoeddus (RM) a Chymunedau (NS); Penaethiaid Gwasanaeth: Cyfreithiol, Adnoddau Dynol a Gwasanaethau Democrataidd (GW), Gwasanaethau Cymorth Cymunedol (PG), Cyfleusterau, Asedau a Thai (JG); Prif Gyfrifydd (SG) a Gweinyddwr y Pwyllgor (KEJ)

### 1 YMDDIHEURIADAU

Y Cyngorydd Huw Jones, Aelod Arweiniol Datblygu Cymunedol.

Mohammed Mehmet, Prif Weithredwr

### 2 DATGANIADAU CYSYLLTIAD

Roedd y Cyngorydd Mark Young yn datgan cysylltiad personol yn eitem 5 ar y rhaglen gan fod ei dad yn un o'r trigolion yn Nolwen, Dinbych.

### 3 MATERION BRYS

Ni chodwyd unrhyw faterion brys.

### 4 COFNODION

Cyflwynwyd cofnodion cyfarfod y Cabinet a gynhaliwyd ar 27 Medi 2016.

#### **Cywirdeb -**

Roedd Cyfarwyddwr Corfforaethol: Cymunedau wedi cael ei adael oddi ar y rhestr o'r rhai oedd yn bresennol yn y cyfarfod diwethaf.

#### **Materion yn Codi -**

Tudalen 9, Eitem 5: Gwasanaethau Bws a Chludiant Addysg Lleol, penderfyniad (d) - Dywedodd y Cynghorydd David Smith fod cais am gyllid ychwanegol wedi ei wneud i'r Gweinidog dros yr Economi a Seilwaith, ond ni chafwyd ymateb hyd yma.

**PENDERFYNWYD** yn ddarostyngedig i'r uchod, dylid cymeradwyo cofnodion y cyfarfod a gynhaliwyd ar 27 Medi 2016 fel cofnod cywir ac y dylai'r Arweinydd eu llofnodi.

## **5 DIWEDDARIAD AR WASANAETHAU GOFAL MEWNOL**

[Datganodd y Cynghorydd Mark Young gysylltiad personol yn yr eitem hon i'r graddau ei fod yn cyfeirio at Dolwen, Dinbych gan fod ei dad yn un o'r trigolion yno.]

Cyflwynodd y Cynghorydd Bobby Feeley yr adroddiad yn hysbysu'r Cabinet am y cynnydd hyd yma o ran allanoli darpariaeth gwasanaeth gofal mewnol mewn perthynas â Hafan Deg (Y Rhyl), Dolwen (Dinbych), Cysgod y Gaer (Corwen) ac Awelon (Rhuthun), ac roedd yn gofyn am gytundeb yr aelodau i'r argymhellion a wnaed gan y Grŵp Tasg a Gorffen Aelod Etholedig (a sefydlwyd i edrych ar ddarparu gwasanaethau gofal cymdeithasol yn fewnol) a chefnogir gan y Pwyllgor Archwilio Perfformiad. Roedd yn cydnabod yr amser a gymerwyd wrth ddatblygu'r cynigion ac amlygodd fod y Gwasanaethau Cymorth Cymunedol wedi bod yn gweithio'n ddiflino i sicrhau'r gwasanaethau gorau a oedd yn addas i'r diben ac yn gynaliadwy yn y dyfodol, ac er mwyn sicrhau nad oedd y broses yn cael ei gwestiynu.

Roedd y Cabinet wedi derbyn crynodeb byr o ddigwyddiadau oedd yn arwain at yr adroddiad diweddaraf lle tynnwyd sylw at waith y Grŵp Tasg a Gorffen a'r Pwyllgor Archwilio Perfformiad ynghyd â'u hargymhellion i'r Cabinet. Roedd cynnydd sylweddol wedi cael ei wneud mewn perthynas â Hafan Deg a Dolwen ac roedd argymhellion wedi eu gwneud i ymgymryd â gweithgareddau caffael mewn perthynas â'r gwasanaethau hynny. Roedd gwaith archwiliadol yn dal ar y gweill mewn perthynas â chynigion ar gyfer Awelon a Chysgod y Gaer a byddai'n cael ei adrodd yn ôl i'r aelodau maes o law. Ategwyd bod argymhellion yr adroddiad wedi eu datblygu gan y Grŵp Tasg a Gorffen a'u harchwilio gan y Pwyllgor Archwilio Perfformiad cyn cyflwyno i'r Cabinet.

Roedd yr opsiynau ar gyfer Hafan Deg a Dolwen wedi eu hystyried yn unigol fel a ganlyn -

### **Hafan Deg (Y Rhyl)**

Roedd y Cabinet yn gadarnhaol ynghylch moderneiddio'r ddarpariaeth ac yn credu y bydd y cynigion o fudd i drigolion Y Rhyl. Nid oedd yr adeilad yn cael ei ddefnyddio bron o gwbl ar hyn o bryd a'r gobraith oedd i ehangu gwasanaethau a gweithredu i'w gapasiti llawn, cefnogi annibyniaeth, gwydnwch a lleihau arwahanrwydd cymdeithasol.

Mewn ymateb i gwestiynau hysbyswyd yr aelodau -

- o ran yr amserlen rhagwelwyd pe bai'r Cabinet yn cymeradwyo'r argymhellion, byddai tendrau yn mynd allan ym mis Chwefror 2017, a byddai'n cymryd tua phum mis i'r Grŵp Tasg a Gorffen i werthuso a chwblhau cynigion ac argymhellion i'w cyflwyno i'r Pwyllgor Archwilio Perfformiad a'r Cabinet.
- roedd angen gwneud gwaith pellach i baratoi ar gyfer yr ymarfer tendro yn cynnwys Cyfreithiol, Rheoli Asedau, Adnoddau Dynol a Chaffael i sicrhau bod y fanyleb gwasanaeth, contract a threfniadau prydles yn ddiogel ac yn diwallu anghenion y Cyngor - byddai tendrau yn cael eu dadansoddi drwy'r broses caffael corfforaethol a'u hasesu ar y sail oedd y mwyaf manteisiol
- roedd yr aelodau yn nodi fod yna lawer o gynigion cadarnhaol gan ddarparwyr posibl o ran awgrymiadau ar ddefnydd yn y dyfodol yn codi o ddigwyddiad ymgysylltu a holiadur profi'r farchnad - fel rhan o'r broses dendro byddai rhai o'r syniadau hynny yn cael eu cynnwys yn y fanyleb gwasanaeth a byddai gofyn i ddarparwyr posibl ymhelaethu ar yr awgrymiadau hynny a darparu manylion costau i alluogi gwerthuso a dadansoddi manylach
- nid oedd unrhyw aelodau o'r Rhyl yn bresennol yn y cyfarfod, ond nodwyd bod Cadeirydd y Grŵp Tasg a Gorffen yn aelod o'r Rhyl ac roedd o leiaf un aelod o'r Rhyl ar y Pwyllgor Archwilio Perfformiad
- byddai unrhyw drosglwyddiad o'r adeilad yn ddarostyngedig i gytundeb cyfreithiol priodol gyda thelerau er mwyn gwarchod buddiannau'r Cyngor a darparu gwasanaethau.

### **Dolwen (Dinbych)**

Dywedwyd wrth y Cabinet y byddai'r un amserlen yn berthnasol i Dolwen gyda thendrau yn mynd allan ym mis Chwefror 2017. Byddai ceisiadau tendr yn cael eu gwerthuso a'u dadansoddi gan y Grŵp Tasg a Gorffen cyn eu hargymhellion ar ddarpariaeth gwasanaeth yn y dyfodol i'r Pwyllgor Archwilio Perfformiad a'r Cabinet.

Roedd y Cynghorydd Gwyneth Kensler yn siomedig mai dim ond un darparwr oedd wedi mynychu'r digwyddiad ymgysylltu a theimlai fod angen gwneud mwy o waith. Pwysleisiodd bwysigrwydd Dolwen yn y gymuned leol ac fel y cyfryw roedd yn teimlo y dylai fod yna fwy o gynrychiolaeth gan aelodau lleol ar y Grŵp Tasg a Gorffen. Dywedodd y swyddogion, er nad oedd darparwyr posibl yn bresennol ar ddiwrnod y digwyddiad, roedd arwyddion o drafodaethau anffurfiol gyda nhw yn dangos y gallent fod â diddordeb mewn cyflwyno cais tendr llawn, a dyna pam yr argymhellwyd bod proses dendro ffurfiol yn cael ei gynnal. Rhoddwyd sicrwydd hefyd os na fyddai unrhyw un o'r tendrau a gyflwynwyd yn bodloni gofynion y Cyngor yna ni fyddai unrhyw dendr yn cael ei ddyfarnu ac y byddai gwasanaethau cyfredol yn parhau.

Mynegodd y Cynghorydd Jason McLellan bryder ynghylch yr argymhellion i ymgymryd â phroses dendro ffurfiol ar gyfer darpariaeth gofal o ystyried bod adroddiad AGGCC diweddar ar ofal cartref wedi tynnu sylw at wendidau yn y broses gomisiynu a chaffael ar gyfer gwasanaethau gofal. Dywedodd y swyddogion eu bod yn faterion hollol gwahanol ac eglurodd fod yr adroddiad gofal cartref wedi codi materion o ran caffael gofal o ddydd i ddydd ar gyfer defnyddwyr gwasanaeth unigol tra gofynnwyd i'r Cabinet ystyried cynnal proses dendro ffurfiol yn dilyn rheoliadau UE ar gomisiynu gwasanaethau preswyl mawr. Cyfeiriwyd hefyd at y Strategaeth Gaffael a oedd yn nodi diffiniadau clir ar gyfer comisiynu a

chaffael gwasanaethau. Teimlai'r Cyngorydd McLellan fod angen eglurhad pellach a nodwyd y byddai'r adroddiad gofal cartref yn cael ei ystyried yng nghyfarfod nesaf y Pwyllgor Llywodraethu Corfforaethol.

Ar ôl cael sicrwydd gan swyddogion ynghylch cadernid y broses dendro ac o ystyried nad oedd y materion a godwyd yn yr adroddiad gofal cartref yn berthnasol i argymhellion yr adroddiad -

**PENDERFYNWYD** bod y Cabinet yn gofyn i Swyddogion ymgymryd â -

- (a) *phroses dendro ffurfiol ynglŷn â darparu gwasanaethau yn Hafan Deg (Y Rhyl) gyda'r bwriad o drosglwyddo'r adeilad i sefydliad allanol, comisiynu gwasanaeth gofal dydd o fewn yr adeilad ac yn ychwanegol, galluogi asiantaethau'r trydydd sector i ddarparu gweithgareddau ymyrraeth gynnar ar gyfer pobl hŷn i leihau unigedd cymdeithasol, cefnogi annibyniaeth a hyrwyddo gwydnwch.*
- (b) *proses dendro ffurfiol mewn perthynas â darparu gwasanaethau yn Nolwen (Dinbych) gyda sefydliad allanol gyda'r bwriad o drosglwyddo'r adeilad a'r gwasanaeth cyfan i sefydliad allanol a fydd yn cofrestru Dolwen i ddarparu gofal dydd a phreswyl iechyd meddwl yr henoed (IMH);*
- (c) *bod yr holl ddogfennau tendro yn pennu gofynion i ddangos tystiolaeth ar ansawdd y gofal a'r ddarpariaeth Gymraeg fyddai'n cael eu darparu yn y ddau sefydliad, ac*
- (d) *ar ddiwedd y broses dendro bod y bidiau yn cael eu gwerthuso a'u dadansoddi ar gyfer effeithiau posibl gan y Grŵp Tasg a Gorffen cyn cael eu cyflwyno i'r Pwyllgor Archwilio Perfformiad a'r Cabinet gydag argymhellion y Darparwr a ffafrir, cyn eu penodi, er mwyn cael cymeradwyaeth lawn y Cabinet ac i sicrhau'r canlyniad mwyaf manteisiol. (Byddai unrhyw benodiad yn amodol ar y Cabinet yn cael ei fodloni y byddai trosglwyddo asedau a darparu gwasanaethau wedi'i gynllunio yn y sefydliadau hynny er budd gorau'r defnyddwyr gwasanaeth, trigolion a'r Cyngor).*

## **6 FFRAMWAITH PARTNER DATBLYGU HAMDDEN**

Cyflwynodd y Cyngorydd Julian Thompson-Hill yr adroddiad yn gofyn am gymeradwyaeth y Cabinet i benodi Alliance Leisure Services Limited (Alliance) fel partner datblygu'r Cyngor ar fframwaith pedair blynedd ar gyfer datblygu cyfleusterau newydd ac adnewyddu cyfleusterau hamdden presennol. Roedd y fframwaith angen cymeradwyaeth y Cabinet oherwydd ei faint a'i werth – fframwaith ar draws y DU hyd at uchafswm o £750miliwn. Roedd crynodeb cyfreithiol o gyswllt y fframwaith ynghlwm wrth yr adroddiad.

Roedd yr adroddiad yn amlinellu llwyddiant y fframwaith blaenorol gyda'r Gynghrair fel partner datblygu a gwelliant pellach a gynigir o dan y fframwaith newydd a oedd yn rhoi cyfle i'r Cyngor ennill incwm sylweddol y gellid ei ddefnyddio i gefnogi datblygiad parhaus a buddsoddi mewn cyfleusterau hamdden yn Sir Ddinbych. Roedd manylion y tendr a'r broses gwerthuso ar gyfer y fframwaith newydd hefyd



wedi ei gynnwys o fewn yr adroddiad yn arwain at yr argymhelliad i benodi Alliance fel partner datblygu'r Cyngor.

Cymeradwyodd y Cabinet y dull a ddefnyddir i fuddsoddi yng nghyfleusterau hamdden y Cyngor er budd trigolion ac ymwelwyr, er gwaethaf yr amgylchiadau ariannol anodd, gan amlygu'r prosiectau llwyddiannus yng Nghanolfannau Hamdden Rhuthun a Dinbych ac ailddatblygu'r Nova. Wrth ystyried yr adroddiad cododd yr aelodau gwestiynau ynghylch y broses dendro a gwerthuso; manyleb tendr gan gynnwys manteision cymunedol, a sut y gallai'r Cyngor elwa ymhellach fel awdurdod arweiniol o dan y fframwaith newydd. Ymatebodd yr Aelod Arweiniol a'r Pennaeth Cyfleusterau, Asedau a Thai i gwestiynau fel a ganlyn -

- Hysbysiad Gwybodaeth Ymlaen Llaw wedi'i gyflwyno i brofi'r farchand a oedd wedi denu llawer o ddiddordeb gan gwmnïau adeiladu mawr a phan aeth tendr Cyfnodolyn Swyddogol yr Undeb Ewropeaidd allan roedd nifer o gwmnïau wedi bod mewn trafodaeth gyda'r Cyngor ond dim ond Alliance oedd wedi cyflwyno tendr llawn.
- yn ystod y broses PIN roedd wedi cael ei wneud yn glir i gwmnïau â diddordeb fod y Cyngor yn awyddus i gael perthynas gydag arbenigwr ac roedd cwblhau cyflwyniadau tendr yn ei gwneud yn ofynnol i gwmnïau ymweld a deall anghenion y farchnad leol a'r galw yn hytrach na chyflwyno 'ffurflen bwrdd gwaith' - dim ond Alliance oedd wedi darparu'r holl wybodaeth fel rhan o'r broses dendro ac wedi mynd drwodd i'r cam olaf ac roedd eu rhinweddau wedi eu nodi yn yr adroddiad.  
Roedd swyddogaeth Sir Ddinbych fel awdurdod arweiniol ac Alliance wedi eu hegluro ynghyd â'u cyfrifoldebau ac elfennau o risg - nodwyd mai rheoli a marchnata'r fframwaith oedd cyfrifoldeb Alliance ac yn ychwanegol at ffi flynyddol o £25mil a dalwyd gan Alliance fel y darparwr buddugol, byddai pob prosiect a gomisiynwyd drwy'r fframwaith yn cynhyrchu ffi a delir i Sir Ddinbych fel yr awdurdod arweiniol. Byddai Alliance hefyd yn gwneud gwaith dylunio cysyniad ar eu menter eu hunain heb unrhyw gost i'r Cyngor a byddai pob prosiect yn amodol ar gymeradwyaeth arferol y Cyngor yn seiliedig ar fforddiadwyedd a chynaliadwyedd. Tynnwyd sylw'r Aelodau hefyd at grynoded Gwasanaethau Cyfreithiol y contract fframwaith a oedd wedi'i atodi i'r adroddiad.
- ymhelaethodd y swyddog ar y berthynas dda gydag Alliance a model masnachol cryf o fewn y fframwaith; roedd y fframwaith yn cynnwys elfennau sy'n cwmpasu'r datblygu gwirioneddol a phartneru ac er nad oedd Sir Ddinbych wedi cymryd ymagwedd partneriaeth, gallai awdurdodau lleol ddewis hynny a fyddai'n cynhyrchu incwm pellach ar gyfer Alliance yn ychwanegol at incwm a gynhyrchir drwy contractau adeiladu a pheynnau cyllido.
- cymalau budd cymunedol wedi eu mewnosod yn y fframwaith newydd ar gyfer contractau Sir Ddinbych i sicrhau bod gwariant yn aros yn lleol a dadansoddiad ar brosiectau blaenorol wedi datgelu lefelau uchel o wariant lleol gyda gwaith pellach yn cael ei wneud yn y cyswllt hwnnw er mwyn sicrhau bod pob elfen gwariant lleol yn cael eu cofnodi.

**PENDERFYNWYD** bod y Cabinet yn cymeradwyo'r cynnig i benodi Alliance Leisure Services Limited fel partner datblygu'r Cyngor ar fframwaith pedair blynedd i alluogi datblygu cyfleusterau newydd yn barhaus ac ailwampio cyfleusterau hamdden

*presennol o fewn Sir Ddinbych. Bydd unrhyw refeniw ychwanegol a gynhyrchir yn cael ei ystyried fel rhan o strategaeth gyllideb y gwasanaeth.*

Ar y pwynt hwn gadawodd y Cyngorydd Barbara Smith y cyfarfod.

## **7 ADRODDIAD PERFFORMIAD Y CYNLLUN CORFFORAETHOL – CHWARTER 1 – 2016/17**

Cyflwynodd y Cyngorydd Julian Thompson-Hill yr adroddiad a oedd yn rhoi diweddariad ar gyflawni Cynllun Corfforaethol 2012 - 17 ar ddiwedd chwarter 1 o 2016/17.

Roedd yr adroddiad yn cynnwys tair prif elfen -

- Crynodeb Gweithredol - cyflawniadau manwl ac eithriadau allweddol gyda pherfformiad da yn gyffredinol. Dim ond un canlyniad wedi cael ei asesu fel Coch: Blaenoriaeth ar gyfer Gwella - Canlyniad 7 Myfyrwyr yn cyflawni eu potensialAdroddiad chwarterol llawn – wedi darparu asesiad ar sail tystiolaeth o'r sefyllfa bresennol yn canolbwyntio ar eithriadau allweddol
- Uned Ddata Llywodraeth Leol (LGDU) Bwletin Perfformiad ar gyfer 2015 - 16 - perfformiad cadarnhaol i raddau helaeth i Sir Ddinbych gyda'r 3ydd safle yn gyffredinol a meysydd lle mae perfformiad wedi dirywio ers y flwyddyn flaenorol wedi cael eu hamlygu, ynghyd â sylwadau gan y gwasanaethau priodol.

Roedd yr Adroddiad Perfformiad Blynyddol drafft 2015/16 wedi cael ei ystyried gan y Cyngor llawn yr wythnos flaenorol ac wedi bod yn destun llawer o drafodaeth. Ni fu fawr o symudiad ers y chwarter blaenorol ac roedd yr holl ganlyniadau wedi cael eu hasesu'n dderbyniol neu'n well ac eithrio Canlyniad 7 o ran perfformiad addysgol. Mae'r flaenoriaeth hon wedi ei harchwilio yn ddiweddar gan y Pwyllgor Archwilio Perfformiad ac roedd yn cael ei monitro'n barhaus. Nododd y Cabinet fod rhai elfennau o'r flaenoriaeth yn perfformio'n dda.

**PENDERFYNWYD** bod y Cabinet yn derbyn yr adroddiad ac yn nodi'r cynnydd o ran cyflawni Cynllun Corfforaethol ar ddiwedd chwarter 1 o 2016/17.

Ar y pwynt hwn (11.00 am) cymerodd y cyfarfod egwyl am luniaeth.

## **8 ADRODDIAD CYLLID**

Cyflwynodd y Cyngorydd Julian Thompson-Hill yr adroddiad yn manylu ar y sefyllfa ariannol a chyllidebau gwasanaeth ariannol diweddaraf ar gyfer 2016/17. Rhoddodd grynodeb o sefyllfa ariannol y Cyngor fel a ganlyn -

- rhagwelwyd tanwariant net o £0.545 miliwn ar gyfer cyllidebau gwasanaeth a chorfforaethol
- 60% o arbedion wedi'u cyflawni hyd yma (targed o £5.2miliwn) gyda 10% arall yn gwneud cynnydd da; byddai 25% yn cael ei ohirio a'i gyflawni yn 2017/18 gyda dim ond 5% o arbedion heb eu cyflawni o fewn yr amserlen
- amlygodd y risgiau cyfredol a'r rhagdybiaethau yn ymwneud â meysydd gwasanaeth unigol

- diweddariad cyffredinol ar y Cyfrif Refeniw Tai, y Cynllun Cyfalaf Tai a'r Cynllun Cyfalaf (gan gynnwys elfen y Cynllun Corfforaethol).

Cafodd y materion canlynol eu trafod yn ystod y drafodaeth -

- cadarnhawyd mai nid uno Addysg a Gwasanaethau Plant oedd achos y gorwariant a oedd o ganlyniad i gostau tribiwnlys a chyfreithiol. Roedd y sefyllfa ynglŷn â chostau lleoliad yn cael ei monitro'n agos gan fod y rhagamcan presennol wedi cynyddu'n sylweddol a fyddai'n gweld gostyngiad sylweddol yn y Gronfa Lleoliadau a gallu'r gwasanaeth i ymdopi â'r nifer lleoliadau a chostau. Ychwanegodd y Cyngorydd Eryl Williams bod yr uno wedi arwain at lai o wariant ar leoliadau y tu allan i'r sirroedd y setliad ariannol dros dro gan Lywodraeth Cymru wedi bod yn well na'r disgwyl ar 0.5% fodd bynnag, roedd yna lawer o bwysau angen sylw ac angen buddsoddi mewn gwasanaethau penodol, a byddai angen gwneud arbedion sylweddol yn y dyfodol
- byddai rhan o'r arbedion a gynhyrchir o'r Cynllun Ariannu Preifat yn helpu i gyrraedd y targed arbedion corfforaethol ac roedd wedi'i gynnwys yn y Cynllun Ariannol Tymor Canolig a fyddai'n cael ei ddwyn ymlaen yng ngweithdy cyllideb yr aelodau ynghyd ag elfennau arian ychwanegol gan Lywodraeth Cymru fel rhan o setliad y gyllideb, gan gynnwys meysydd parcio canol y dref a gwasanaethau cymdeithasol.
- cadarnhawyd y byddai arbedion arian o fewn y flwyddyn yn cael eu rhoi i mewn i gronfa lliniaru'r gyllideb
- o ran rheoli trysorlys roedd y Cyngor yn gosod ei derfynau benthyca bob blwyddyn ac roedd maint y refeniw a ddefnyddir i gefnogi benthyca tua 6%; roedd benthyca wedi ei strwythuro yn y fath fodd i leihau amrywiadau taliad mawr mewn unrhyw flwyddyn – roedd yn rhaid i achosion busnes ar gyfer prosiectau gael eu hystyried yn ôl eu rhinweddau unigol a dangos fforddiadwyedd a chynnaladwyedd.

**PENDERFYNWYD** bod y Cabinet yn nodi'r cyllidebau a bennwyd ar gyfer 2016/17 a'r cynnydd a wnaed o ran y strategaeth gyllidol y cytunwyd arni.

## 9 RHAGLEN GWAITH I'R DYFODOL Y CABINET

Cyflwynwyd Rhaglen Gwaith i'r Dyfodol y Cabinet i'w hystyried a nododd yr aelodau'r ychwanegiadau/ diwygiadau canlynol -

- Cam Datblygu Glan y Môr Y Rhyll 1b elfennau masnachol - symud o fis Tachwedd i fis Rhagfyr
- Gosod Rhent Tai a Chyllidebau Cyfalaf a Refeniw Tai 2017/18 – Ionawr

**PENDERFYNWYD** nodi Rhaglen Gwaith i'r Dyfodol y Cabinet.

Daeth y cyfarfod i ben am 11.30am.

Mae tudalen hwn yn fwriadol wag

<b>Adroddiad i'r:</b>	<b>Cabinet</b>
<b>Dyddiad y Cyfarfod:</b>	<b>15 Tachwedd 2016</b>
<b>Aelod / Swyddog Arweiniol:</b>	<b>Y Cynghorydd Eryl Williams, Aelod Arweiniol dros Addysg</b>
<b>Awdur yr Adroddiad:</b>	<b>Pennaeth Addysg a Gwasanaethau Plant</b>
<b>Teitl:</b>	<b>Adolygiad o Ysgol Llanfair ac Ysgol Pentrecelyn</b>

---

## 1. Am beth mae'r adroddiad yn sôn?

Pwrpas yr adroddiad yw darparu gwybodaeth i'r Cabinet ar y ffordd ymlaen ynglŷn â dyfodol Ysgol Llanfair DC ac Ysgol Pentrecelyn.

## 2. Beth yw'r rheswm dros lunio'r adroddiad hwn?

Mae'r adroddiad hwn yn gofyn am gymeradwyaeth y Cabinet ynglŷn â'r ffordd ymlaen ar gyfer y ddwy ysgol.

## 3. Beth yw'r Argymhellion?

- 3.1. Bod y Cabinet yn cytuno i swyddogion ddatblygu achos busnes am adeilad newydd ar gyfer Ysgol Llanfair.
- 3.2. Bod y Cabinet yn cytuno i gynnal y sefyllfa bresennol o ran Ysgol Pentrecelyn.

## 4. Manylion yr Adroddiad:

- 4.1 Ym mis Tachwedd 2012, rhoddodd Cabinet Cyngor Sir Ddinbych gymeradwyaeth i ddechrau ymgynghoriad anffurfiol ar ddyfodol addysg gynradd yn ardal Rhuthun. Amlygodd y ddogfen ymgynghori anffurfiol nifer o faterion a oedd angen rhoi sylw iddynt er mwyn sicrhau cynaliadwyedd hir dymor a gwell darpariaeth addysgol. Roedd y rhain yn cynnwys:
  - a. Cynaliadwyedd Ysgolion a Darpariaeth o Ansawdd Uchel
  - b. Lleoedd Dros Ben
  - c. Cyflwr ac Addasrwydd adeiladau ysgolion (gan gynnwys defnyddio ystafelloedd symudol)
  - d. Recriwtio Penaethiaid
  - e. Galw am Addysg Cyfrwng Cymraeg
- 4.2 Ym mis Ionawr 2015, cytunodd y Cabinet ymgynghori ar y cynnig i gau Ysgol Llanfair DC ac Ysgol Pentrecelyn ac agor ysgol wirfoddol a reolir Categori 2 newydd. Cwblhawyd y broses drefniadaeth ysgol ym mis Hydref 2015, â'r

bwriad yn wreiddiol i leoli'r ysgol fro newydd ar safleoedd yr ysgol bresennol ac i agor ar 1 Medi 2017, gweler y cofnodion o gyfarfod y Cabinet isod.

**'PENDERFYNWYD** bod y Cabinet yn -

- (a) nodi canfyddiadau'r adroddiad gwrthwynebu;
- (b) ar ôl ystyried yr uchod, mae'r Cabinet yn cymeradwyo gweithredu'r cynnig a'r diwygiad arfaethedig i gau Ysgol Llanfair DC ac Ysgol Pentrecelyn ar 31 Awst 2017, a bod Esgobaeth Llanelwy yn agor Ysgol Gynradd newydd, dwy- ffrwd Categori 2, wirfoddol a reolir gan yr Eglwys yng Nghymru o 1 Medi 2017;
- (c) bod ceisiadau am gludiant dewisol i'r ysgol categori 1 agosaf, yn cael eu hystyried fesul achos, gan ddisgyblion presennol Ysgol Pentrecelyn a'u brodyr a'u chwiorydd am weddill eu haddysg gynradd yn dilyn cau'r ysgol (ar 1 Medi 2017), a
- (d) bod yr Awdurdod Lleol wedi'i ymrwmo i fonitro safonau a chanlyniadau'r Ysgol Fro newydd a fydd yn cael eu harolygu'n rheolaidd gan y Grŵp Monitro Safonau Ysgolion, y Pwyllgor Archwilio a'r Grŵp Strategol Cymraeg mewn Addysg."

- 4.3 Er hyn, heriwyd y penderfyniad drwy'r broses o Adolygiad Barnwrol. Dyfarnodd y Llys o blaid yr hawlydd ar rai agweddau o'i her ac o ganlyniad dilëwyd y penderfyniad a wnaeth Cabinet ar 27 Hydref 2015. Gwnaeth y Llys yn glir bod y penderfyniad wedi'i ddileu ar sail weithdrefnol ac nid ar deilyngdod y cynnig. Mae aelodau wedi cael eu darparu a nodyn briffio ar ganfyddiadau'r Llys.
- 4.4 Nod yr adolygiad o ardal Rhuthun, yr oedd y cynnig hwn yn elfen ohono, oedd cyfrannu tuag at gyflawni blaenoriaeth gorfforaethol y Cyngor o "wella perfformiad mewn addysg ac ansawdd adeiladau ysgolion" ac i "ddarparu'r nifer cywir o lefydd ysgol, o'r math cywir ac yn y lleoliadau cywir." Mae cynnal darpariaeth Categori 2 yn y lleoliad hwn yn cyfrannu at gyflawni'r nod hwn.
- 4.5 O ystyried nad yw canlyniad yr adolygiad barnwrol yn beirniadu amcanion y cynnig, byddai'n gwbl resymegol i'r awdurdod ystyried a ddylid ailgychwyn yr ymgynghoriad ar yr un cynnig gan gymryd i ystyriaeth y feirniadaeth ynghylch y broses. Fodd bynnag, mae angen i'r awdurdod hefyd ystyried yr effaith ehangach yn seiliedig ar y sefyllfa bresennol. Mae diddymu'r penderfyniad yn golygu bod rhaid i'r Awdurdod Lleol ystyried o'r newydd unrhyw gynig ar gyfer y dyfodol yn seiliedig ar yr amgylchiadau presennol. Wrth wneud hynny mae'r Awdurdod Lleol yn rhoi sylw dyledus i effaith unrhyw gynigion yn y dyfodol ar gydlyniant cymunedol ac yn arbennig bod hyn yn effeithio ar y dysgwyr eu hunain. Mae'n amlwg, o drafodaethau gyda chymuned y ddwy ysgol nad oes unrhyw awydd i edrych eto ar yr un cynnig o dan yr amgylchiadau presennol. Mae'r awdurdod yn cytuno bod cynnal ymgynghoriad ar yr un cynnig, hyd yn oed gyda phroses perffaith, a risg o raniadau cymunedol pellach a heriau cyfreithiol. Mae'r un mor glir na all y sefyllfa bresennol, yn enwedig ar gyfer Ysgol Llanfair barhau a bod yr ardal angen ysgol Categori 2 cynaliadwy.

Ar sail hwn, argymhellir nad ydy mynd ymlaen at ymgynghoriad ar y cynnig blaenorol yn opsiwn i'w ddatblygu. Nid yw ychwaith yn dderbyniol i wneud dim byd.

- 4.6 Y flaenoriaeth yng nghyd-destun yr elfen hon o'r cynnig yw cynnal darpariaeth Categori 2 dwy ffrwd er mwyn llwyddo i gyflawni'r nôd o ddarparu "y nifer cywir o lefydd ysgol, o'r math cywir yn y lleoliadau cywir."
- 4.7 Er mwyn cyflawni y flaenoriaeth yma, ac o ystyried nad ydi'r argymhelliad y cynnig blaenorol yn cael ei barhau, nid yw'r Cyngor yn cynnig cymryd unrhyw gamau pellach dros ddyfodol Ysgol Pentrecelyn. Y ffordd ymlaen a ffafrir ydi i ailadeiladu ysgol Llanfair ar safle newydd. Bydd yr ysgol yn parhau i fod yn ysgol Categori 2, yr Eglwys yng Nghymru. Os yw'r aelodau'n cefnogi'r opsiwn hwn y cam nesaf fydd arolygu briff y prosiect a chadarnhau'r costau. Caiff papur ei gyflwyno i'r Grŵp Buddsoddi Strategol ar y gyllideb ddiwygiedig, yn yr un modd â phrosiectau Glasdir ac Ysgol Carreg Emlyn.
- 4.8 Bydd yr Awdurdod Lleol ynghyd a GwE y Gwasanaeth Gwella Ysgolion ar gyfer Gogledd Cymru yn parhau i gynnal a chefnogi yr ysgol yn unol a'r cyfrifioldeb statudol.

## **5. Sut mae'r penderfyniad yn cyfrannu at y Blaenoriaethau Corfforaethol?**

- 5.1 Bydd y cynnig yn cefnogi'r flaenoriaeth gorfforaethol o "wella perfformiad mewn addysg ac ansawdd adeiladau ein hysgolion".

## **6. Faint fydd hyn yn ei gostio a sut y bydd yn effeithio ar wasanaethau eraill?**

- 6.1 Roedd y cynnig blaenorol ar gyfer yr ysgol fro wedi'i gynnwys yn Rhaglen Ysgolion yr 21ain ganrif. Darparwyd amcangyfrif cychwynnol o £3.4m ac fel yr adroddwyd i'r Grŵp Buddsoddi Strategol ac i'r Cabinet, buasai angen adolygu'r costau yn dilyn cwblhad y gwaith dylunio cychwynnol. Gyda newid yng nghanolbwynt y prosiect bydd angen arolygu ei gwmpas a chyflwyno adroddiad i'r Grŵp Buddsoddi Strategol unwaith y caiff hyn ei gwblhau, i nodi costau'r prosiect diwygiedig a defnydd yr arian at raid a oedd wedi'u cadw at y prosiect yn flaenorol.
- 6.2 Ni fydd gan y cynnig ynghylch Ysgol Pentrecelyn unrhyw oblygiadau cost.

## **7. Beth yw prif gasgliadau'r Asesiad o Effaith ar Les? Gellir lawrlwytho'r adroddiad Asesiad o Effaith ar Les o'r wefan a dylai gael ei gynnwys fel atodiad i'r adroddiad hwn**

- 7.1 Gweler ynghlwm 2 Asesiad o Effaith ar Les – Buddsoddiad mewn addysg yn ardal Llanfair DC a Darpariaeth addysg yn Ysgol Pentrecelyn.

**8. Pa ymgynghoriadau a gynhaliwyd gyda'r Pwyllgor Archwilio ac eraill?**

- 8.1 Mae trafodaethau cychwynnol wedi'u cynnal â'r Eglwys yng Nghymru yn ymwneud â'r cynnig ar gyfer Ysgol Llanfair. Mae swyddogion wedi cwrdd â chynrychiolwyr cymuned y ddwy ysgol ac mae'n glir drwy drafodaethau anffurfiol nad oes awch i ailymweld a'r cynigion gwreiddiol.

**9. Datganiad y Prif Swyddog Cyllid.**

- 9.1 Fel y nodwyd yn yr adroddiad, nid oes gan y cynnig i atal gweithredu o ran Ysgol Pentrecelyn unrhyw oblygiadau cost uniongyrchol. Bydd unrhyw achos busnes i ddarparu adeilad newydd ar gyfer Ysgol Llanfair yn ddarostyngedig i ddadansoddiad ariannol manwl, fel rhan o waith y Grŵp Buddsoddi Strategol, gan ystyried bod yr amcangyfrif cychwynnol o £3.4m ar gyfer y cynnig gwreiddiol wedi'i dderbyn gan yr SIG a'r Cabinet. Mae argymhellion yr adroddiad hwn felly wedi'u cymeradwyo.

**10. Pa risgiau sydd ac a oes unrhyw beth y gallwn ei wneud i'w lleihau?**

- 10.1 Mae nifer o risgiau yn cael eu rheoli ar hyn o bryd ar lefel rhaglen gan y Bwrdd Rhaglen Moderneiddio Addysg. Bydd pob prosiect unigol yn cynnwys gweithdrefnau rheoli risg.

**11. Pŵer i wneud Penderfyniad**

- 11.1 Mae'r cynigion yn cyd-fynd â Fframwaith Polisi Moderneiddio Addysg.

Mae Deddf Safonau a Threfniadaeth Ysgolion (Cymru) 2013 yn darparu'r gofyniad deddfwriaethol i awdurdodau lleol adolygu cynigion ysgolion ac i symud cynigion ymlaen i ad-drefnu darpariaeth ysgolion..



# Recommendation to develop a business case to rebuild Ysgol Llanfair DC

## Wellbeing Impact Assessment Report

This report summarises the likely impact of a proposal on the social, economic, environmental and cultural well-being of Denbighshire, Wales and the world.

Assessment Number:	62
Brief description:	The likely impact of progress to rebuild Ysgol Llanfair DC.
Date Completed:	08/11/2016 09:37:21 Version: 2
Completed By:	Lisa Walchester
Responsible Service:	Education & Children Services
Localities affected by the proposal:	Ruthin,

# IMPACT ASSESSMENT SUMMARY AND CONCLUSION

Before we look in detail at the contribution and impact of the proposal, it is important to consider how the proposal is applying the sustainable development principle. This means that we must act "in a manner which seeks to ensure that the needs of the present are met without compromising the ability of future generations to meet their own needs."

## Score for the sustainability of the approach

Could some small changes in your thinking produce a better result?

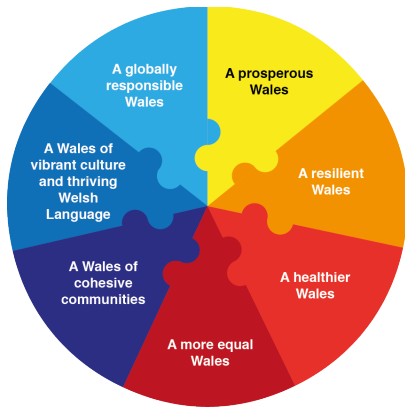
(3 out of 4 stars)



Actual score: 19/ 24.

## Summary of impact

Wellbeing Goals



A prosperous Denbighshire	Positive
A resilient Denbighshire	Neutral
A healthier Denbighshire	Positive
A more equal Denbighshire	Positive
A Denbighshire of cohesive communities	Neutral
A Denbighshire of vibrant culture and thriving Welsh language	Neutral
A globally responsible Denbighshire	Positive

## Main conclusions

As the business case for the proposal develops there will be requirement for an on-going assessment process to ensure that potential impact are appropriately addressed.

The case for investment complies with the Councils identified issues that needed to be addressed to achieve long term sustainability and improved educational provision in the Ruthin area. The need for investment is enhanced by the condition of the current school, including the absence of a school hall, adequate dining facilities and the reliance on 2 mobiles.

There will be further work around the build and design of the new school which will need to be fed into this assessment as the process moves forward. This investment links with the Council's commitment to review school provision in the County to:

- make sure our education provision is of a high quality, and is sustainable in the long term ,
- improve the quality of school buildings and facilities,
- provide the right number of school places, of the right type, in the right locations.

The size of the school will reflect existing demand now and in the future- taking into account the Local Development Plan and the housing allocation in the village. The school will not be sized too big as this could have a detrimental impact on surrounding schools in the area.

# THE LIKELY IMPACT ON DENBIGHSHIRE, WALES AND THE WORLD

## A prosperous Denbighshire

Overall Impact:	Positive
Justification for Impact:	Overall the impact is positive as opportunities will be created during the construction phase and the finished product will be a legacy for the community and future generations in the area.

### **Positive consequences identified:**

Reduce the carbon footprint as new build, employ new technologies, follow BREEAM, Building phase will produce community benefits- use of local labour  
New provision will secure jobs at the school, better facilities will increase staff morale and improve staff retention.  
During the build apprenticeship opportunities, work placements.  
Better facilities for learners will increase learning opportunities and safeguard pupil wellbeing.  
Improved ICT structure for the school and highways improvements.  
Potential scope for improved wrap around care

### **Unintended negative consequences identified:**

Staff unable to operate new systems for building. Larger footprint of the building could increase costs.  
May delay house building in the area due to the swap of the allocated sites within the LDP.

### **Mitigating actions:**

Ensure staff are trained in the new systems and that the contractor is aware that this is included. Ensure that the old school site will not be allowed to fall into a state of disrepair and that things are progressed as quickly as possible.

## A resilient Denbighshire

Overall Impact:	Neutral
Justification for Impact:	Some of the benefits around the building maybe outweighed by the potential disruption of the local eco system.

### **Positive consequences identified:**

Reduction of the carbon footprint will have a positive impact on the environment.  
New habitat areas would be developed within the school grounds. Design sympathetic to the surroundings.  
Contractor will have a waste management plan, ensure that this is a key element of the procurement process.  
Retaining rural schools mitigates additional travel. Building will be designed to minimise energy costs.  
Considerations will be made on how the transportation of materials will be delivered to the site, sourcing locally to reduce immersions.  
Scope during the construction phase to involved the local community and school.  
The issue of flooding will be examined during the design and planning stages.

### **Unintended negative consequences identified:**

Loss of trees and hedgerows will impact on the bat population. Hedgerows also assist with insect pollination.  
Loss of existing school buildings and disturbance of its eco system.

### **Mitigating actions:**

Ensure that there are suitable alternatives for the local wildlife to inhabit.

## A healthier Denbighshire

Overall Impact:	Positive
Justification for Impact:	Improved facilities for the school community and the residents will assist their overall wellbeing.

### **Positive consequences identified:**

Travel plan will be developed and continually monitored and developed.

The school will have a dedicated dining area for pupils. ( Currently pupils eat in classrooms)

Improved access to sporting facilities for the local community.

Improved facilities at the school will improve staff, pupil and community morale. The new school will have a hall therefore the full curriculum in regards to PE can be delivered.

### **Unintended negative consequences identified:**

Disruption for residents living near the site during the construction of the school.

### **Mitigating actions:**

Ensure all residents are informed and kept up to date in regards to build progress by the contractor.

## A more equal Denbighshire

Overall Impact:	Positive
Justification for Impact:	By providing facilities that will support better teaching and learning environments we are improving the educational offer in the area and will continue to maintain and improve pupil attainment and achievement at the same time. The school will have 21st Century facilities to deliver the curriculum now and in the future.

### **Positive consequences identified:**

Maintains access to church education. School building will be compliant with the Equalities Act . The facilities available at the new school will be designed in consultation with DCC's ALN Education officers, the staff and pupils concerned.

By improving the educational offer the performance of pupils could improve.

### **Unintended negative consequences identified:**

### **Mitigating actions:**

## A Denbighshire of cohesive communities

Overall Impact:	Neutral
Justification for Impact:	The new school building will be designed to ensure inclusivity with the community. This will be a major improvement on the current situation at the school which has highways issues and currently utilises 2 mobile classrooms. We have said a neutral impact as the previous consultation, which looked at amalgamating the school with Ysgol Pentrecelyn, created divisions in the wider communities. Proposing to maintain both provisions may mitigate divisions but is unlikely to create a positive impact.

### **Positive consequences identified:**

The school will be designed to ensure pupils safety. The new school will be built opposite the 2 main housing estates on the village which will mean pupils who live there will have a much safer walking route to school as they will not need to go on the main road as they do currently.

Pre-consultation and planning consultation will be undertaken with the community.

Project will improve the highways situation at peak school times.

### **Unintended negative consequences identified:**

Reduced access to site for local community during construction phase.

Could remove prominent building in the village- old school building.

### **Mitigating actions:**

Review options during the design stage. The size of the new school will reflect the existing capacity at Ysgol Llanfair as well as future demands taking into account the Local Development Plan, the school will not be sized too big where it could have a detrimental impact on surrounding schools in the area.

## A Denbighshire of vibrant culture and thriving Welsh language

Overall Impact:	Neutral
Justification for Impact:	The project will maintain access to and provision of Welsh medium education in the community. The project will ensure continued opportunities for pupils originally attending the English medium stream of the school to move, during their time at the school, into the Welsh medium stream.

### **Positive consequences identified:**

The successful Category 2 model will be retained in the area.

Insisting the contractors to use bilingual signs and newsletters etc. Scope for school facilities to be used for community events and social activities.

Linking the build to cultural projects and visits for the pupils to link with locally sourced materials.

### **Unintended negative consequences identified:**

Lack of understanding of the Welsh medium offer and how it is delivered in Ysgol Llanfair currently.

### **Mitigating actions:**

Communication strategy to inform community of offer and outcomes at the school.



## A globally responsible Denbighshire

Overall Impact:	Positive
Justification for Impact:	Looking to work with a responsible contractor.

### **Positive consequences identified:**

The procurement option for the project will allow access to local contractors.  
Ensure the contractor is a 'Considerate Contractor'.  
Potential links with wrap around/ childcare providers in the area.

### **Unintended negative consequences identified:**

### **Mitigating actions:**

Mae tudalen hwn yn fwriadol wag

# Recommendation to support the status quo in Ysgol Pentrecelyn

## Wellbeing Impact Assessment Report

This report summarises the likely impact of a proposal on the social, economic, environmental and cultural well-being of Denbighshire, Wales and the world.

Assessment Number:	86
Brief description:	The impact of maintaining the status quo at the school.
Date Completed:	08/11/2016 11:18:45 Version: 6
Completed By:	Lisa Walchester
Responsible Service:	Education & Children Services
Localities affected by the proposal:	Ruthin,

# IMPACT ASSESSMENT SUMMARY AND CONCLUSION

Before we look in detail at the contribution and impact of the proposal, it is important to consider how the proposal is applying the sustainable development principle. This means that we must act "in a manner which seeks to ensure that the needs of the present are met without compromising the ability of future generations to meet their own needs."

## Score for the sustainability of the approach

Does it need more thought?

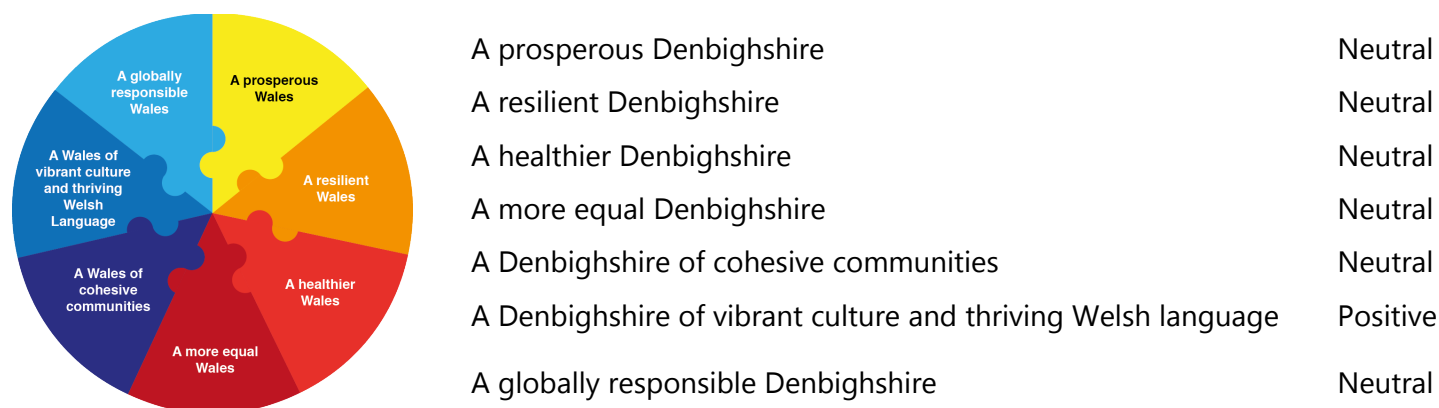
(1 out of 4 stars)



Actual score: 8/ 24.

## Summary of impact

Wellbeing Goals



## Main conclusions

As this proposal is to maintain the status quo at Ysgol Pentrecelyn, many of the implications are neutral. Within the context of the impact assessment the requirement is to review long term sustainability with a 50 year span. Within this context the option of maintaining the status quo would not be a sustainable, long term (50 years) solution. This is because issues in regards to the condition of the school will remain and due to the size of the school currently and the projected pupil numbers, to invest significantly in Ysgol Pentrecelyn would go against Denbighshire County Council's Modernising Education Policy 1: Models for Primary School Organisation. Whilst retaining the school is positive for the Welsh language, the suitability of the school facilities in the long term would need examination, as the Local Authority would do with any other school in the County.

## THE LIKELY IMPACT ON DENBIGHSHIRE, WALES AND THE WORLD

### A prosperous Denbighshire

Overall Impact:	Neutral
Justification for Impact:	The impact is neutral- the status quo will be maintained. The employment of staff and educational provision for learners will continue. As with all Denbighshire schools any decision regarding investment or improvements work will be considered alongside other schools in the context of investment in the overall school estate as part of the long term asset management process.

#### **Positive consequences identified:**

Education provision retained in the area.  
Employment for the teachers and staff at the school continues.  
The Pentrecelyn Ti a Fi will still be able to operate in the school.

#### **Unintended negative consequences identified:**

Limited opportunities for staff development given the size of the school. Facilities could impact on curriculum delivery.

#### **Mitigating actions:**

The Local Authority and GwE (Regional school improvement service) will continue to work with the school to ensure standards are maintained.

## A resilient Denbighshire

Overall Impact:	Neutral
Justification for Impact:	As the proposal is focused on maintaining the status quo for the school, the proposal is neutral because there is no change.

### **Positive consequences identified:**

### **Unintended negative consequences identified:**

The energy efficiency of the building could result in increased running costs as fuel costs rise.

### **Mitigating actions:**

The school will have the opportunity to be included in the Local Authority's planned general maintenance works for schools in order to improve their energy efficiency.

## A healthier Denbighshire

Overall Impact:	Neutral
Justification for Impact:	Pupils will still be able to continue to attend the school. However the identified issues with regard to suitability and sustainability of the built environment will remain. This could impact on flexibility in curriculum delivery going forward.

### **Positive consequences identified:**

Pupils attend their nearest school.

Pupils do not have to move schools, which some stakeholders would find as a positive.

### **Unintended negative consequences identified:**

No improvements made on their learning environment.

### **Mitigating actions:**

The Local Authority will continue to support the school.

## A more equal Denbighshire

Overall Impact:	Neutral
Justification for Impact:	The school will remain open, however access issues will remain. The schools position means that the majority of people will arrive by car or other vehicles, the road does not have a pedestrian footpath

### **Positive consequences identified:**

Maintain access to Welsh medium education in the area.

### **Unintended negative consequences identified:**

Access issues will still remain on the site in terms of disabled access to the school.

### **Mitigating actions:**

The Local Authority will work closely with the school if access issues need to be addressed.



## A Denbighshire of cohesive communities

Overall Impact:	Neutral
Justification for Impact:	Ysgol Pentrecelyn will remain an important part of village life with local pupils attending the school from the immediate area. Welsh medium education will be available to those who opt for this provision without having to travel to the next appropriate school. The condition of the school in the long term needs consideration as major investment in the school is not in accordance with our policy.

### Positive consequences identified:

School to continue usual safeguarding practices.

The community still have an asset which they can access for other uses i.e. lunch club, out of school hours use.

Maintain existing community links for example with the chapel.

The school remaining open could encourage more families with young children to attend the school.

### Unintended negative consequences identified:

No significant change in the learning environment of the school.

### Mitigating actions:

## A Denbighshire of vibrant culture and thriving Welsh language

Overall Impact:	Positive
Justification for Impact:	Ysgol Pentrecelyn will remain open as Welsh medium school for pupils who wish for a Welsh medium education. The school will continue as they always have with a strong Welsh ethos.

### **Positive consequences identified:**

Welsh medium education will remain in the community.  
Preserving the Welsh medium offer in the community.  
Protects the heritage in the local community.

### **Unintended negative consequences identified:**

Whilst retaining the school will mean the proposal has a positive impact on the Welsh language and the community, the longer term concerns around the condition of the school and the difficulties surrounding investment will need consideration.

### **Mitigating actions:**

## A globally responsible Denbighshire

Overall Impact:	Neutral
Justification for Impact:	Maintaining what is currently available in the school building.

### **Positive consequences identified:**

Will allow the Pentrecelyn Ti a Fi group to continue to use the school weekly and a lunch club termly.

### **Unintended negative consequences identified:**

### **Mitigating actions:**

Mae tudalen hwn yn fwriadol wag

Adroddiad i'r: Cabinet

Dyddiad y Cyfarfod: 15 Tachwedd 2016

Aelod / Swyddog Arweiniol: Cynghorydd Bobby Feeley, Aelod Arweiniol Gofal Cymdeithasol a Gwasanaethau Plant/ Katie Newe, Rheolwr Tîm Cefnogi Pobl

Awdur yr Adroddiad: Liana Duffy, Swyddog Comisiynu a Thendro

Teitl: Amrywiad Contract Y Dyfodol (Estyniad)

## 1. **Am beth mae'r adroddiad yn sôn?**

Ymestyn contract prosiect Y Dyfodol a ariennir gan Cefnogi Pobl Sir Ddinbych gyda Chymdeithas Tai Clwyd Alyn.

## 2. **Beth yw'r rheswm dros lunio'r adroddiad hwn?**

Yn unol â Rheolau'r Weithdrefn Contractau, o ystyried lefel y goblygiadau gwariant y byddai'r estyniad hwn yn ei greu (gwerth contract diwygiedig £2,627,698.10), mae angen cymeradwyaeth y Cabinet i ymestyn y contract hwn.

## 3. **Beth yw'r Argymhellion?**

Cymeradwyo ymestyn contract Y Dyfodol Clwyd Alyn hyd at 30 Medi 2018.

Cymeradwyo'r cynnig i ymchwilio ymhellach, yr opsiwn o ddatblygu cytundeb partneriaeth gyda Clwyd Alyn ar gyfer darparu'r gwasanaeth ar ôl Medi 2018.

## 4. **Manylion am yr adroddiad**

4.1. Byddai'r amrywiad contract hwn yn ymestyn contract 4 blynedd, 8 mis (yn dilyn tri estyniad blaenorol \*) gan 18 mis pellach (yn dod i ben ar 30 Medi 2018).

\* Tymor y contract cychwynnol oedd 01.08.2012 – 31.07.2015 (3 blynedd); Atodiad a gyhoeddwyd yn ymestyn i 29.02.2016 (3 blynedd, 7 mis); Atodiad a gyhoeddwyd yn ymestyn i 31.03.2016 (3 blynedd, 8 mis); Atodiad a gyhoeddwyd yn ymestyn i 31.03.2017 (4 blynedd 8 mis)

4.2. Mae'r ddarpariaeth ar gyfer bobl ifanc (16-24) a ariennir gan Cefnogi Pobl yn Sir Ddinbych yn darparu 65 uned o ofodau tai â chymorth a 26 uned o gefnogaeth symudol, ar gost o £771,657 y flwyddyn - 46% (£358,207) o'r ddarpariaeth hon yn cael ei chyflwyno o dan brosiect Y Dyfodol Clwyd Alun, sy'n darparu 33 uned tai â chymorth. Mae'r contract presennol yn dod i ben ar 31 Mawrth 2017.

4.3. Cafodd Adolygiad Gwasanaeth o brosiect Y Dyfodol ei gwblhau ar 11 Awst 2015 a oedd yn gwneud argymhelliad i ailfodelu; manylion a adroddwyd i Grŵp Cynllunio Cefnogi Pobl ym mis Medi a Thachwedd 2015 (yn ychwanegol o ganlyniad i'r adolygiad hwn, nodwyd arbedion uniongyrchol o £103,435 yn erbyn gwerth y contract blynyddol). Cynhaliwyd cyfarfod cychwynnol ym mis Hydref 2015, lle cytunwyd ar fodel amlinellol rhwng Cefnogi Pobl, Gwasanaethau Plant, a Datrysiadau Tai.

4.4. Yn y cyfamser, comisiynodd Llywodraeth Cymru yr ymgynghorydd Anna Whalen i edrych ar ffyrdd o wella opsiynau tai a chymorth i bobl ifanc. Ymwelodd Anna â CSDd ym mis Ebrill eleni, a nododd yr angen i Cefnogi Pobl gael ei alinio'n fwy strategol â chomisiynu Gwasanaethau Cymdeithasol Plant'. Teimlai Anna y gallai'r sefyllfa wella yn weddol gyflym, ond roedd angen gweithgarwch cydunol, a arweinir gan uwch swyddogion sydd â chyfrifoldeb am y Gwasanaeth Datrysiadau Tai, comisiynu Cefnogi Pobl a Gwasanaethau Cymdeithasol Plant.

4.5. Cyflwynodd Cefnogi Pobl gynnig i ddatblygu llwybr aml-asiantaeth Pobl Ifanc (Grŵp Cynllunio Cefnogi Pobl 23.05.16), ac ar 17 Mehefin 2016, cynhaliwyd cyfarfod gyda Gwasanaethau Plant, Datrysiadau Tai, a chynrychiolwyr lechyd, Diogelwch Cymunedol, CAMHS ac Addysg i amlinellu'r cynnig i ailfodelu Y Dyfodol, fel rhan o'r gwaith o ddatblygu ymagwedd Llwybr Pobl Ifanc ehangach. Ers hynny mae cynllun gweithredu wedi ei lunio, a chyfarfodydd amlasiantaeth rheolaidd wedi'u trefnu. Mae'r cynlluniau hyn hefyd wedi cael eu gosod allan fel blaenoriaeth ar gyfer datblygu gwasanaethau yng Nghynllun Comisiynu Lleol Cefnogi Pobl 2017-18 (ar ffurf drafft ar hyn o bryd).

4.6. Yn dilyn yr Adolygiad o'r Gwasanaeth yn 2015 y soniwyd amdano uchod, cafodd contract Y Dyfodol ei ymestyn 13 mis er mwyn rhoi amser i ailfodelu; mae tymor y contract yn dod i ben ar 31 Mawrth 2017, felly byddai angen i unrhyw broses dendro fod wedi dechrau yn realistig erbyn mis Medi 2016. Fodd bynnag, nid yw'n ymarferol i'r dull Llwybr PI gael ei weithredu'n llawn o fewn yr amserlen hon. Yn ogystal, mae Cefnogi Pobl wedi sicrhau cyllid i gomisiynu gwaith ymgynghori gyda phobl ifanc (i'w gynnal gan Cerdd Gymunedol a Ffilm TAPE), a fydd yn allweddol yn natblygiad y cynigion ailfodelu, a Llwybr ehangach – byddai datblygu'r estyniad arfaethedig yn caniatáu mwy o amser digonol i ymgynghori â phobl ifanc. Mae'r llinell amser cyffredinol (crynodeb yn Atodiad 1) a dull gweithredu wedi ei gytuno gan y grŵp aml-asiantaeth.

4.7. Mae'r grŵp amlasiantaeth wedi cytuno ar amlinelliad bras o sut y dylai'r gwasanaeth newydd edrych. Mae Cefnogi Pobl hefyd wedi cynnal trafodaethau cychwynol gyda Clwyd Alyn. Mae'r cynigion ailfodelu yn cynnwys darpariaeth i ariannu swydd Cydlynnydd o fewn Y Dyfodol, byddant yn rheoli'r datblygiad a symud i'r gwasanaeth newydd ac yna bydd yr oriau hyn yn cael eu dyrannu i gyflwyno'r gwasanaeth, unwaith y bydd yn cael ei weithredu. Bydd y swydd hon yn cael ei hariannu o fis Ebrill 2017, ac yn cynyddu gwerth y contract blynyddol o £35,000, byddai hyn yn dal i weld arbediad blynyddol o £68,435 yn erbyn y contract gwreiddiol.

4.8. Cafodd y penderfyniad i ymestyn contract Y Dyfodol presennol i ganiatáu ar gyfer datblygu Llwybr PI ei gyflwyno i'r Grŵp Cynllunio Cefnogi Pobl ar 5 Gorffennaf 2016 - lle cytunwyd i geisio cymeradwyaeth y Cabinet i ymestyn y contract. Er mwyn sicrhau bod y momentwm yn cael ei gynnal a chynnydd yn cael ei fonitro'n gadarn, cytunwyd hefyd y byddai'r cynllun prosiect llwybr pobl ifanc yn cael ei ychwanegu at offeryn rheoli prosiect y Cyngor, Verto. Bydd cynnydd y gwaith hwn yn cael ei adrodd i uwch reolwyr drwy Verto, a hefyd drwy ddiweddariadau rheolaidd i Grŵp Cynllunio Cefnogi Pobl.

4.9. Bwriad Cefnogi Pobl yw ein bod yn ymchwilio i'r opsiwn o gytundeb partneriaeth gyda Clwyd Alyn i ddarparu'r gwasanaeth wedi'i ailfodelu, ar ddiwedd contract Y Dyfodol presennol (ar ôl 2018), yn lle cynnal proses dendro cystadleuol neu geisio eithriad rhag tendr.

4.10. Gan fod hwn yn ddull newydd ac yn datblygu i ddarparu gwasanaethau integredig amlapiol ar gyfer pobl ifanc, teimlir y byddai cytundeb partneriaeth yn caniatáu ar gyfer mwy o hyblygrwydd a pherthynas wahanol gyda'r darparwr nag sy'n cael ei gyflwyno o fewn cytundeb contractio traddodiadol. Mae'r dull hwn wedi profi'n llwyddiannus iawn yn natblygiad y gwasanaeth Tŷ Golau a ariennir gan Cefnogi Pobl.

## 5. **Sut mae'r penderfyniad yn cyfrannu at y Blaenoriaethau Corfforaethol?**

Bydd y prosiectau a champau gweithredu arfaethedig o fewn y Cynllun Comisiynu Lleol yn cyfrannu at gefnogi Cynllun Corfforaethol Sir Ddinbych 2012-17 yn y meysydd canlynol:

- Datblygu'r economi leol
- Mae pobl sydd angen cefnogaeth yn cael eu diogelu ac yn gallu byw mor annibynnol â phosibl
- Sicrhau mynediad at dai o ansawdd da
- Moderneiddio'r Cyngor i ddarparu arbedion effeithlonrwydd a gwella gwasanaethau i'n cwsmeriaid

## 6. **Faint fydd hyn yn ei gostio a sut fydd yn effeithio ar wasanaethau eraill?**

6.1. Byddai ymestyn y contract am 18 mis yn ychwanegu £589,809.89 i werth cyffredinol y contract (yn cynnwys £35,000 ar gyfer y swydd Cydlynnydd). Bydd gwerth y contract diwygiedig yn gyffredinol, felly, yn gyfanswm o £2,627,698.10.

6.2. Mae'r gost flynyddol o £393,206.60 eisoes wedi'i gyllido yn y Grant Cefnogi Pobl Sir Ddinbych 2017-18 ymlaen.

## 7. **Beth yw prif gasgliadau'r Asesiad o Effaith ar Les?**

7.1. Mae datblygiad y llwybr person ifanc (gan gynnwys ailfodelu Y Dyfodol) yn flaenoriaeth allweddol yng Nghynllun Comisiynu Lleol Cefnogi Pobl Sir Ddinbych 2017-18; felly, mae manylion yma yn ymwneud â'r cynllun cyffredinol.

7.2. Cafodd Asesiad o Effaith ar Les ei gwblhau ar 5 Hydref 2016 (hwn oedd yr un cyntaf a wnaed ar gyfer y CCLI). Roedd hyn yn nodi bod y Cynllun wedi cael effaith gadarnhaol ar bump o'r saith gôl lles; y ddau sy'n weddill yn niwtral. O ran cynaliadwyedd, roedd y Cynllun yn sgorio 15/24 - gall hyn yn rhannol gael ei ddylanwadu gan yr ansicrwydd ynghylch cyllid Grant CP; fodd bynnag, bydd y WIA yn cael ei ailystyried yn dilyn unrhyw newidiadau a wneir gan aelodau'r Bartneriaeth Archwilio / Grŵp Cynllunio Cefnogi Pobl / adborth y Cabinet.

7.3. Mae adolygiadau gwasanaeth/rheoli contractau drwy gydol y flwyddyn yn sicrhau y gall unrhyw effeithiau negyddol gael eu nodi a rhoi sylw iddynt.

7.4. Mae Asesiad o Effaith ar Gydraddoldeb hefyd wedi cael ei gwblhau eisoes ar gyfer y CCLI ym mis Gorffennaf 2016. Cadarnhaodd hyn fod gwasanaethau Cefnogi Pobl yn cael eu defnyddio gan yr holl grŵp nodweddion gwarchoddedig; bod pob ymdrech resymol wedi'i wneud i ddileu neu leihau unrhyw effaith negyddol anghymesur posibl ar y rhai sydd â nodweddion gwarchoddedig, ac y bydd Cefnogi

Pobl yn parhau i fonitro effaith unrhyw newidiadau a wnaed. Nid oedd yr Asesiad o Effaith ar Gydraddoldeb yn nodi unrhyw effaith andwyol yn sgil y Cynllun ar unrhyw nodweddion gwarchoddedig.

8. **Pa ymgynghoriadau a gynhaliwyd gyda'r Pwyllgorau Archwilio ac eraill?**

8.1. Yn ystod y gwaith o ddatblygu llwybr y bobl ifanc (a'r CCLI ehangach, lle mae'r datblygiad hwn yn cael ei gasglu), mae'r Grŵp Cynllunio Cefnogi Pobl wedi cael eu diweddarau ac wedi cymryd rhan mewn cynlluniau. Mae cyfarfodydd amlasiantaeth rheolaidd hefyd wedi eu cynnal i ddatblygu cynlluniau gweithredu, cynigion ac ati gyda strwythur yn cynnwys grŵp llwybr trosfwaol pobl ifanc, ac is-grŵp ailfodelu Y Dyfodol. Yn ogystal, fel y crybwyllwyd, mae Cefnogi Pobl wedi sicrhau cyllid i gomisiynu Cerddoriaeth a Ffilm Cymunedol TAPE i ymgynghori â phobl ifanc ar ddatblygu ac ailfodelu'r cynlluniau hyn.

8.2. Mae adborth wedi'i gyflwyno ar ailfodelu Y Dyfodol a datblygiad cyffredinol y llwybr fel rhan o'r ymgynghoriad CCLI - y cynhaliwyd proses ymgynghori wyth wythnos arno o ddechrau mis Awst i ddiwedd Medi; pryd cafodd y CCLI drafft ei gyhoeddi ar dudalen Ymgynghoriadau ar wefan Cyngor Sir Ddinbych, a'i ddsbarthu i ddarparwyr gwasanaeth a nifer o fudd-ddeiliaid sy'n gweithredu yn Sir Ddinbych ac yn ehangach ar draws Gogledd Cymru. Cafodd Diwrnod Gwybodaeth Cefnogi Pobl hefyd ei gynnal yn Neuadd y Dref, Y Rhyl ar 12 Medi, lle cafodd crynodeb o'r CCLI ei gyflwyno i staff y darparwr, defnyddwyr gwasanaethau a budd-ddeiliaid eraill, ac ymarfer gweithdy penodol ei gynnal ar ddatblygu'r llwybr pobl ifanc. Mae nifer o gyfarfodydd â budd-ddeiliaid hefyd wedi eu mynychu fel rhan o'r broses hon, gan gynnwys y Bartneriaeth Plant, Pobl Ifanc a Theuluoedd.

9. **Datganiad y Prif Swyddog Cyllid.**

Mae'r estyniad a geisir yn cael ei gyfiawnhau yn yr achos hwn. Mae cost y contract yn ymrwymiad sy'n bodoli eisoes.

10. **Pa risgiau sydd ac a oes unrhyw beth y gallwn wneud i'w lleihau?**

10.1. Os na fydd yr estyniad yn cael ei ganiatáu, ni fydd digon o amser i gytuno a gweithredu prosiect wedi'i ailfodelu gyda'r holl fudd-ddeiliaid - felly, byddai'r prosiect yn cael ei roi allan i dendr yn ei ffurf bresennol. Byddai hyn yn amharu'n sylweddol ar gymorth, ac mae'n cyflwyno lefel uwch o risg oherwydd nifer o bobl ifanc 16-17 oed sy'n cael mynediad i'r prosiect, ochr yn ochr â phobl ifanc hyd at 25 oed.

10.2. Ar hyn o bryd nid ydym yn gallu gwerthuso'r risg i ddarpariaeth y llety presennol pe bai'r prosiect yn mynd allan i dendr cystadleuol ar ei ffurf bresennol; fodd bynnag, pe bai unrhyw risg i ddarpariaeth llety, byddai'n hynod heriol i sicrhau hyd at 33 o unedau o lety erbyn Mawrth 2017 ac ni fyddem yn gallu asesu addasrwydd unrhyw lety yn unol â Phrotocol Tai Gyda Chefnogaeth Sir Ddinbych.

10.3. Mae yna hefyd risg na fydd y darparwr presennol yn dymuno darparu'r gwasanaeth hwn ar ôl 2018. Bydd angen gwneud penderfyniad ar gomisiynu erbyn Ionawr 2017, er mwyn rhoi digon o amser i wneud trefniadau eraill.

11. **Pŵer i wneud y Penderfyniad**



Mae penderfynu ar gynnwys unrhyw gynllun, strategaeth neu ddogfen bolisi arall yn gofyn am gymeradwyaeth Aelod Arweiniol y Cabinet yn unol ag Offeryn Statudol 2001 Rhif 2291 (W,179) Rheoliad 4 (3) (c) + (d)

Mae tudalen hwn yn fwriadol wag

Atodiad 1 – Crynodeb Llinell Amser Llwybr Pobl Ifanc (PI)

<b>Dyddiad</b>	<b>Cyfarfodydd/ Camau gweithredu</b>
Awst 2016	<ul style="list-style-type: none"> <li>• Cyfarfodydd â budd-ddeiliaid allweddol – Cyfarfod Rheolwyr Gwasanaethau Plant, Cymunedau yn Gyntaf, Iechyd y Cyhoedd, Gyrfa Cymru.</li> <li>• Cadarnhau rhestr gwaith â Rheolwr Cefnogi Pobl (CP).</li> <li>• Cynnig Ymgynghoriad PI (gyrru cais am ddyfynbris)</li> <li>• Datblygu opsiynau i ailfodelu; papurau model ariannol ar gyfer Y Dyfodol a Wallich.</li> <li>• Ymweld ag Y Dyfodol; dechrau trafodaethau am yr estyniad</li> <li>• Casglu data – ffigyrau digartrefedd ac amcanion gwasanaeth Llwybr Positif 5.</li> <li>• Is-grŵp Ailfodelu Y Dyfodol (cytuno ar linell amser)</li> <li>• Mynd ar drywydd VERTO</li> <li>• Cyfarfod dal-i-fyny â Rheolwr CP</li> </ul>
Medi 2016	<ul style="list-style-type: none"> <li>• Cyflwyno Adroddiad Amrywiad Contract (Estyniad) y Dyfodol i'w gymeradwyo.</li> <li>• Y Dyfodol i gyflwyno costau ail fodelu arfaethedig; adroddiad model ariannol i'w orffen.</li> <li>• Cadarnhau'r cynnig am estyniad o 18 mis a chostau ailfodelu ag Y Dyfodol.</li> <li>• Gweithdy Llwybr PI yn CP/ Diwrnod Cynllun Comisiynu Drafft.</li> <li>• Cyfarfod Is-grŵp Ailfodelu Y Dyfodol (wedi'i ganslo oherwydd presenoldeb gwael).</li> <li>• Cyfarfod Cyfarwyddwyr Llwybr Pobl Ifanc.</li> <li>• Ymarfer cwmpasu anghenion cefnogaeth PI</li> <li>• Dyddiad cau ar gyfer cynnig dyfynbrisiau ymgynghoriad PI</li> <li>• Cyfarfod â Wallich i drafod cynnig peilot.</li> <li>• Cyfarfod dal-i-fyny â Rheolwr CP</li> </ul>
Hydref 2016	<ul style="list-style-type: none"> <li>• Grŵp Cynllunio CP, i gytuno: Cynnig ymgynghoriad PI, cynnig peilot Wallich; diweddariad cyffredinol Llwybr PI.</li> <li>• Cyfarfod Llwybr PI.</li> <li>• Cyfarfod Is-grŵp Ailfodelu Y Dyfodol</li> <li>• Cyfarfod cyllid Y Dyfodol</li> <li>• Cymeradwyaeth ar gyfer adroddiad estyniad Y Dyfodol (cyn y Cabinet)</li> <li>• Dyfarnu contract ymgynghoriad PI</li> <li>• Ymrwymadau cyllid allanol i'w cadarnhau</li> <li>• Cyfarfod dal-i-fyny â Rheolwr CP</li> </ul>
Tachwedd 2016	<ul style="list-style-type: none"> <li>• <b>Cabinet – estyniad Y Dyfodol</b></li> <li>• Cyflwyno Atodiad Estyniad Contract Y Dyfodol (yn amodol ar gymeradwyaeth y Cabinet.)</li> <li>• Dechrau peilot Wallich</li> <li>• Cyfarfod dal-i-fyny â Rheolwr CP</li> </ul>
Rhagfyr 2016	<ul style="list-style-type: none"> <li>• Cyfarfod Llwybr PI.</li> <li>• Cyfarfod dal-i-fyny â Rheolwr CP</li> </ul>

Ionawr 2017	<ul style="list-style-type: none"> <li>• Cyfarfod Llwybr PI.</li> <li>• Cyfarfod dal-i-fyny â Rheolwr CP</li> </ul>
Chwefror 2017	<ul style="list-style-type: none"> <li>• Cyfarfod Llwybr PI.</li> <li>• Cyfarfod dal-i-fyny â Rheolwr CP (misol/fel bo angen o hyn allan)</li> </ul>
Mawrth 2017	<ul style="list-style-type: none"> <li>• Diwedd ymgynghoriad PI</li> <li>• Diwedd Peilot Wallich (os yn gytûn rhaid bod yn barod â darpariaeth ddiwygiedig Wallich.</li> </ul>
Medi 2017	<ul style="list-style-type: none"> <li>• Cytuno ar broses gaffael ar gyfer ailfodelu Y Dyfodol</li> </ul>
Mawrth 2018	<ul style="list-style-type: none"> <li>• (Os oes angen) Dechrau ar y broses dendro (os ddim, sefydlu trefniadau eraill, e.e. cytundeb partneriaeth)</li> </ul>
Mehefin 2018	<ul style="list-style-type: none"> <li>• Dyfarnu'r contract</li> <li>• Cyflwyniad i banel tai â chymorth; trefnu ymgynghoriadau ac arolygiadau fel y galw.</li> </ul>
Medi 2018	<ul style="list-style-type: none"> <li>• Diwedd contract cyfredol Y Dyfodol.</li> </ul>
Hydref 2018	<ul style="list-style-type: none"> <li>• Dechrau'r gwasanaeth newydd</li> </ul>

<b>Adroddiad i'r:</b>	Cabinet
<b>Dyddiad y Cyfarfod:</b>	15 Tachwedd 2016
<b>Aelod / Swyddog Arweiniol:</b>	Y Cyngorydd Julian Thompson-Hill / Richard Weigh, Prif Swyddog Cyllid
<b>Awdur yr Adroddiad:</b>	Steve Gadd, Prif Gyfrifydd
<b>Teitl:</b>	<b>Adroddiad Cyllid</b>

## 1. Am beth mae'r adroddiad yn sôn?

Mae'r adroddiad yn rhoi manylion am gyllideb refeniw ac arbedion y cyngor fel y cytunwyd arnynt ar gyfer 2016/17. Mae'r adroddiad hefyd yn rhoi diweddariad cryno ar y Cynllun Cyfalaf yn ogystal â'r Cyfrif Refeniw Tai a'r Cynllun Cyfalaf Tai.

## 2. Beth yw'r rheswm dros lunio'r adroddiad hwn?

Pwrpas yr adroddiad yw rhoi diweddariad ar sefyllfa ariannol bresennol y cyngor a chadarnhau'r cyllidebau gwasanaethau y cytunwyd arnynt ar gyfer 2016/17.

## 3. Beth yw'r Argymhellion?

Bod yr Aelodau'n nodi'r cyllidebau a bennwyd ar gyfer 2016/17 a'r cynnydd yn erbyn y strategaeth gyllidebol y cytunwyd arni.

## 4. Manylion yr adroddiad

Mae'r adroddiad yn rhoi crynodeb o gyllideb refeniw'r Cyngor ar gyfer 2016/17 yn **Atodiad 1**. Cyllideb refeniw net y Cyngor yw £185.062 miliwn (£184.756m yn 15/16). Rhagwelir y bydd tanwariant o £0.533m ar wasanaethau a chyllidebau corfforaethol (£0.545m o danwariant ar ddiwedd Medi). Mae'r naratif o amgylch y risgiau a'r rhagdybiaethau presennol sy'n sail i'r asesiad hwn yn cael eu hamlinellu yn Adran 6.

Cytunwyd ar arbedion o £5.2m fel rhan o'r gyllideb ac mae crynodeb o'r arbedion i'w weld yn **Atodiad 2**. Cynhaliwyd asesiad llawn ar gyfer adroddiad y mis diwethaf ac mae'r mesurau lliniaru a argymhellwyd bellach wedi cael eu gweithredu. Dengys yr asesiad hwn bod 68% (60% y mis diwethaf) o arbedion eisoes wedi eu cyflawni, gyda 2% arall (10% y mis diwethaf) o arbedion yn gwneud cynnydd da, gan wneud cyfanswm o 70% yn debygol o gael ei gyflawni. Mae hyn yn gadael 25% o arbedion sy'n cael eu dosbarthu fel rhai wedi eu gohirio (sy'n golygu fod disgwyliad o hyd y gall ac y bydd yr arbedion hyn yn cael eu cyflawni yn 2017/18) a dim ond 5% o arbedion na ellir eu cyflawni o fewn yr amser hwn. Bydd y sefyllfa'n cael ei monitro'n barhaus, gydag adroddiad i'r Cabinet bob mis.

## 5. Sut mae'r penderfyniad yn cyfrannu at y Blaenoriaethau Corfforaethol?

Mae rheoli cyllidebau refeniw a chyfalaf y cyngor yn effeithiol a chyflawni'r strategaeth gyllidebol y cytunwyd arni yn sylfaen i weithgarwch ym mhob maes, gan gynnwys blaenoriaethau corfforaethol.

## 6. Beth fydd y gost a sut fydd hyn yn effeithio ar wasanaethau eraill?

Mae naratifau gwasanaethau pwysig i'w gweld yn y paragraffau isod.

Ar hyn o bryd, rhagwelir y bydd **Cwsmeriaid, Cyfathrebu a Marchnata** yn gorwario o £113k (£88k y mis diwethaf). Mae'r gorwariant yn ymwneud â'r meysydd canlynol:

- Costau diswyddo mewn perthynas â'r ailstrwythuro arfaethedig
- Costau wrth gefn uwch na'r disgwyl
- Gwariant y cytunwyd arno mewn perthynas â phrosiect sy'n anelu at wella prosesau o fewn ffrwd waith y swyddfa arian. Nod y prosiect yw gwella effeithlonrwydd gweithredol yr ardal waith, yn ogystal â rhoi sicrwydd i'r Cyngor ynghylch cadernid y prosesau a'r systemau sydd ar waith ar gyfer ymdrin ag incwm.

Mae'r gwasanaeth yn gweithio'n galed ar hyn o bryd i nodi gostyngiadau mewn gwariant o fewn y flwyddyn er mwyn lliniaru effaith y meysydd sy'n gorwario.

Mae **Addysg a Gwasanaeth Plant** yn parhau i adrodd gorwariant o £16k. Mae'r gorwariant yn ymwneud â chostau cyfreithiol a thribiwnlys sy'n parhau. Mae'r gwasanaeth ar hyn o bryd yn cynnal adolygiad o'i strwythurau a allai ryddhau arbedion o fewn y flwyddyn. Ond mae'r gwasanaeth yn cynnwys nifer o gyllidebau a arweinir gan y galw ac sydd felly'n anwadal, fel lleoliadau plant. Mae cronfeydd wrth gefn wedi'u sefydlu i helpu rheoli gwahaniaethau blynyddol, ond maent yn parhau yn feysydd risg yn 16/17 a thu hwnt. Adroddwyd y mis diwethaf bod angen cyfraniad o £508k o'r Gronfa Lleoliadau Wrth Gefn i wneud iawn am orwariant ar y gyllideb lleoliadau yn sgil nifer o drefniadau maethu a lleoliadau preswyl â chost uchel. Mae'r rhagamcan presennol wedi lleihau £37k i £471k, a hynny'n bennaf am i ddau leoliad maethu annibynnol ddod i ben yn gynt na'r disgwyl.

£591k oedd yn y Gronfa Lleoliadau Wrth Gefn ar ddechrau'r flwyddyn, felly byddai'r costau ychwanegol a amlygwyd uchod yn gweld gostyngiad sylweddol yng ngallu'r gwasanaeth i ymdopi â chynnydd mewn niferoedd a chostau lleoliadau yn y dyfodol. Mae'r sefyllfa'n cael ei monitro'n agos a bydd angen ei hystyried fel rhan o'r strategaeth gyllidebol barhaus a'r Cynllun Ariannol Tymor Canolig.

Rhagwelir y bydd **Gwella a Moderneiddio Busnes** bellach yn tanwario £53k (tanwariant o £41k y mis diwethaf). Y rheswm am y tanwariant yw cyflawniad cynnar arbedion effeithlonrwydd ar gyfer 2017/18, ac mae'r symudiad ers y mis diwethaf yn ymwneud â gostyngiad gwirfoddol mewn oriau. Y gobaith yw y gellir dwyn y tanwariant ymlaen i helpu ymestyn rôl y Cydlynnydd Herio Gwasanaethau am 12 mis arall a hwyluso a gwella'r Arolwg Trigolion.

Rhagwelir y bydd **Cyllid** yn tanwario £32k (£31k o danwariant ym mis diwethaf) o ganlyniad i swyddi gwag. Mae'r swyddi gwag yn cael eu hadolygu ar hyn o bryd er mwyn helpu cyflawni'r arbedion sydd eu hangen ar gyfer 2017/18, gan sicrhau hefyd y gall y gwasanaeth barhau i weithredu'n effeithiol yn ystod y cyfnod economaidd anodd hwn i'r cyngor.

**Gwasanaethau Priffyrdd a'r Amgylchedd** – Er bod gorwariant o £300k yn cael ei gofnodi ar gyfer y gwasanaeth hwn (yr un fath â'r mis diwethaf), mae hwn yn dal i fod yn ffigwr dangosol ar hyn o bryd. Mae tri rheswm am y gorwariant:

- **Cludiant Ysgol - mae'r polisi newydd sy'n gymwys ers Medi 2015, oedd i fod i ddatrys y pwysau parhaus ar y gyllideb yn y maes hwn, wedi bod yn destun nifer o apelïadau mewn perthynas â gweithredu'r polisi.** Bydd datrys y materion yn cynnwys cynnydd parhaus mewn costau Cludiant Ysgol yn ogystal â chostau cyfreithiol penodol sy'n digwydd unwaith yn unig.
- Mae costau ychwanegol hefyd o ganlyniad i fethiant cwmni bws lleol yn ddiweddar. Mae cynlluniau mewn grym yn ymwneud â llwybrau cludiant cyhoeddus ac ysgolion ond bydd costau ychwanegol ynghlwm wrth hyn.
- Mae'r gwasanaeth hefyd yn wynebu pwysau yn ymwneud â contract Asiantaeth Cefnffyrdd Gogledd a Chanolbarth Cymru - mae'r gwasanaeth wedi lleihau costau er mwyn cyfyngu ar effaith y gostyngiadau yn yr incwm ffioedd sydd eisoes yn hysbys, ond mae'r risg o ostyngiadau pellach mewn incwm a lefelau gwaith yn parhau.

Mae'r gwasanaeth yn nodi meysydd o danwariant posib o fewn y gwasanaeth i leddfu rhai o'r risgiau hyn, ond ar hyn o bryd mae'n annhebygol y bydd y gwasanaeth yn gallu adennill costau. Mae proses y gyllideb ar gyfer 17/18 yn ystyried peth o'r pwysau parhaus sy'n ymwneud â chludiant.

**Gwasanaethau Cymunedol** – bydd pwysau chwyddiannol megis gweithredu'r Cyflog Byw Cenedlaethol (CBC) statudol yn arwain at gynnydd mewn ffioedd cartrefi gofal. Er y gobeithir y gellir cynnwys y pwysau yn 16/17 o fewn y cyllidebau presennol a thrwy ddefnyddio cronfeydd wrth gefn, bydd y cynnydd blynyddol yn y CBC yn achosi pwysau sylweddol mewn blynyddoedd i ddod. Defnyddiodd y Gwasanaethau Cymunedol £0.386m o gronfeydd wrth gefn yn 2015/16 mewn ymateb i bwysau o'r fath, ac fe ragwelir ar hyn o bryd y bydd angen i'r gwasanaeth ddefnyddio tua £2.2m o arian wrth gefn yn 2016/17 (fel yr adroddwyd y mis diwethaf). Mae'r pwysau hyn yn cael eu hystyried fel rhan o broses cyllideb 2017/18 a'r Cynllun Ariannol Tymor Canolig.

**Corfforaethol** – Mae'r Cynllun Ariannol Tymor Canolig yn cynnwys targed arbedion o £1m ar gyfer 2017/18. Fel yr adroddwyd y mis diwethaf, mae rhai o'r arbedion hyn wedi cael eu nodi a'u cyflawni yn ystod 2016/17 gan arwain at danwariant cyffredinol o £0.877m. Yn benodol, mae goblygiadau llawn cyfanbrynu'r PFI bellach wedi'u dadansoddi ac mae arbediad pellach o £0.986m wedi cael ei nodi. Caiff yr arbediad ei wrthbwysu'n rhannol yn 2016/17 gan bwysau gwasanaeth a ariennir o gyllidebau corfforaethol, fel yr argymhellwyd ac y cymeradwywyd yn Adroddiad Cabinet mis Medi. Ar hyn o bryd, y gobaith yw y gellir rhoi'r tanwariant hwn yn y Gronfa Wrth Gefn Lliniaru Cyllideb er mwyn helpu lleddfu lefelau'r arbedion gofynnol o 2018/19 ymlaen. Fodd bynnag, oherwydd y pwysau sydd wedi eu nodi yn y Gwasanaethau Gofal Cymdeithasol a Phlant, bydd penderfyniad terfynol i argymhell yr opsiwn hwn yn cael ei ohirio nes i'r sefyllfa alldro gyffredinol yn dod yn fwy eglur ac yn fwy pendant.

**Ysgolion** – Er bod ysgolion wedi derbyn amddiffyniad o 1.85% (£1.173m), maent hefyd wedi gorfod canfod arbedion effeithlonrwydd i ariannu pwysau chwyddiannol o tua £2.5m. Fel yr adroddwyd y mis diwethaf, roedd yn debygol y byddai'r gostyngiad ym malansau Ysgolion a welwyd yn ystod 2015/16 yn parhau yn 2016/17. Mae'r rhagamcan ar gyfer balansau ddiwedd mis Hydref yn ddiffyg net o £0.653m, sy'n ostyngiad o £2.215m ar y balansau a drosglwyddwyd o 2015/16 (£1.562m). Mae ysgolion yn parhau i weithio'n agos gyda chydweithwyr Cyllid Addysg ar gynlluniau ariannol manwl ar gyfer y flwyddyn academaidd newydd a thros y ddwy flynedd

ganlynol i ddarparu cyllidebau cytbwys tymor hir. Mae nifer o grwpiau Gorchwyl a Gorffen wrthi'n cael eu sefydlu mewn ymgynghoriad â'r Fforwm Cyllidebau Ysgolion, a chyda'i gyfranogiad, i drafod materion sy'n ymwneud â Balansau Ysgolion a'r Fformiwla Ysgolion.

**Y Cyfrif Refeniw Tai (CRT)** Mae'r sefyllfa refeniw ddiweddaraf yn tybio y bydd cynnydd mewn balansau ar ddiwedd y flwyddyn o £257k, sy'n cyd-fynd â'r cynnydd yn y gyllideb o £257k. Rhagwelir y bydd balansau'r CRT yn £2.861m ar ddiwedd y flwyddyn. Mae'r gyllideb Cyfalaf o £11.8m yn cael ei rannu rhwng gwelliannau arfaethedig i'r stoc dai bresennol (£8m) a datblygiadau tai newydd (£3.8m).

**Rheoli'r Trysorlys** - Ar ddiwedd mis Hydref, roedd cyfanswm benthyciadau'r cyngor yn £196.4m ar gyfradd gyfartalog o 4.78%. **Roedd balansau buddsoddi yn £8.7m ar gyfradd gyfartalog o 0.2%.**

Mae crynodeb o **Gynllun Cyfalaf** y Cyngor i'w weld yn **Atodiad 3**. Mae'r cynllun cyfalaf cyffredinol a gymeradwywyd yn £37.9m ac mae'r gwariant hyd yma yn £14.2m. Hefyd yn **Atodiad 3** mae'r gwariant arfaethedig o £31m ar y **Cynllun Corfforaethol**. Mae **Atodiad 4** yn cynnwys diweddariad ynglŷn â'r prif brosiectau sydd wedi eu cynnwys yn y Cynllun Cyfalaf.

Ar ddechrau 2016/17 roedd cronfeydd arian parod wrth gefn y **Cynllun Corfforaethol** yn £2.050m. Roedd hyn ar ôl ystyried cyllid oedd wedi ei ymrwymo ac eisoes wedi ei drosglwyddo o'r cynllun cyfalaf i ariannu gwariant o £7m yn 2016/17. Gan ganiatáu ar gyfer ariannu a gwariant ychwanegol a ragwelir yn ystod y flwyddyn, amcangyfrifir y bydd balans y Cynllun Corfforaethol ar ddiwedd y flwyddyn yn £4.7m.

7. **Beth yw prif gasgliadau'r Asesiad o Effaith ar Les? Gellir lawrlwytho adroddiad cyflawn yr Asesiad o Effaith ar Les oddi ar y wefan, <http://wellbeing.denbighshire.gov.uk/>, a dylai gael ei gynnwys fel atodiad i'r adroddiad hwn.**

Cynhaliwyd Asesiad o Effaith llawn ar gyfer yr holl gynigion cyllidebol perthnasol oedd wedi eu cynnwys yng Nghyllideb 2016/17. Caiff yr Asesiad o Effaith ar Les newydd ei gwblhau'n unigol ar gyfer yr holl gynigion am arbedion cyllidebol fydd yn rhan o gyllidebau'r dyfodol, er y rhagwelir na fydd angen asesiadau unigol ar gyfer arbedion effeithlonrwydd gwirioneddol.

8. **Pa ymgynghoriadau a gynhaliwyd gyda'r Pwyllgor Archwilio ac eraill?**  
Yn ogystal â'r adroddiadau rheolaidd i'r Pwyllgor Llywodraethu Corfforaethol, mae proses y gyllideb wedi ei ystyried gan gyfarfodydd y Tîm Gweithredol Corfforaethol, yr Uwch Dîm Arweinyddiaeth, Briffio'r Cabinet a Briffio'r Cyngor. Adolygwyd cynigion penodol gan bwyllgorau craffu. Cynhaliwyd gweithdai cyllideb rheolaidd gydag aelodau etholedig i archwilio cyllidebau gwasanaeth ac ystyried y cynigion y gyllideb. Mae'r cyngor wedi ymgynghori â'i bartneriaid drwy'r Bwrdd Gwasanaethau Lleol ar y cyd. Hysbyswyd pob aelod staff am y broses o osod y gyllideb ac ymgynghorwyd yn llawn, neu bwriedir ymgynghori'n llawn â staff sy'n cael eu heffeithio, yn unol â pholisïau a gweithdrefnau Adnoddau Dynol y Cyngor. Ymgynghorwyd ag Undebau Llafur drwy'r Cydbwyllgor Ymgynghorol Lleol.



**9. Datganiad y Prif Swyddog Cyllid**

Mae'n bwysig bod gwasanaethau'n parhau i reoli cyllidebau'n ddoeth a bod unrhyw arian dros ben o fewn y flwyddyn yn cael ei ystyried yng nghyd-destun y sefyllfa ariannol tymor canolig, yn arbennig o ystyried graddfa'r gostyngiadau y mae'n rhaid eu gwneud yn y gyllideb yn ystod y ddwy neu dair blynedd nesaf.

Mae pwysau penodol yn amlwg yng nghyllidebau gofal cymdeithasol (Oedolion a Phlant fel ei gilydd) ond byddant yn cael eu dal yn y flwyddyn bresennol ac yn cael eu hystyried fel rhan o broses y gyllideb ar gyfer 2017/18. Mae rhagolygon yn dangos y bydd balansau ysgolion yn parhau i ostwng a bydd y sefyllfa'n cael ei hadolygu'n fanwl.

**10. Pa risgiau sydd ac a oes unrhyw beth y gallwn ei wneud i'w lleihau?**

Mae hwn yn parhau i fod yn gyfnod ariannol heriol a bydd methu â chyflawni'r strategaeth a gytunwyd o ran y gyllideb yn rhoi mwy o bwysau ar wasanaethau yn y flwyddyn ariannol gyfredol ac yn y dyfodol. Bydd monitro a rheoli'r gyllideb yn effeithiol yn helpu sicrhau bod y strategaeth ariannol yn cael ei chyflawni.

**11. Pŵer i wneud Penderfyniad**

Mae'n ofynnol i awdurdodau lleol o dan Adran 151 Deddf Llywodraeth Leol 1972 wneud trefniadau ar gyfer gweinyddu eu materion ariannol yn briodol.

Mae tudalen hwn yn fwriadol wag

Appendix 1

**DENBIGHSHIRE COUNTY COUNCIL REVENUE BUDGET 2016/17**

Oct-16	Net Budget	Budget 2016/17			Projected Outturn							Variance
	2015/16 (Restated) £'000	Expenditure £'000	Income £'000	Net £'000	Expenditure £'000	Income £'000	Net £'000	Expenditure £'000	Income £'000	Net £'000	Net %	Previous Report £'000
Customers, Communications and Marketing	2,801	3,117	-401	2,716	3,314	-485	2,829	197	-84	113	4.16%	88
Education and Children's Service	14,302	27,880	-13,826	14,054	28,723	-14,653	14,070	843	-827	16	0.11%	16
Business Improvement and Modernisation	4,055	6,303	-1,765	4,538	5,510	-1,025	4,485	-793	740	-53	-1.17%	-41
Legal, HR and Democratic Services	2,412	3,305	-908	2,397	3,414	-1,017	2,397	109	-109	0	0.00%	0
Facilities, Assets and Housing	8,535	19,536	-12,641	6,895	19,866	-12,971	6,895	330	-330	0	0.00%	0
Finance	2,530	4,933	-2,290	2,643	4,937	-2,326	2,611	4	-36	-32	-1.21%	-31
Highways and Environmental Services	17,458	30,525	-13,434	17,091	30,883	-13,492	17,391	358	-58	300	1.76%	300
Planning and Public Protection	3,164	5,803	-2,861	2,942	6,060	-3,118	2,942	257	-257	0	0.00%	0
Community Support Services	31,755	45,857	-14,625	31,232	47,978	-16,746	31,232	2,121	-2,121	0	0.00%	0
<b>Total Services</b>	<b>87,012</b>	<b>147,259</b>	<b>-62,751</b>	<b>84,508</b>	<b>150,685</b>	<b>-65,833</b>	<b>84,852</b>	<b>3,426</b>	<b>-3,082</b>	<b>344</b>	<b>0.41%</b>	<b>332</b>
Corporate	16,760	47,778	-29,058	18,720	46,901	-29,058	17,843	-877	0	-877	-4.68%	-877
Precepts & Levies	4,361	4,364	0	4,364	4,364	0	4,364	0	0	0	0.00%	0
Capital Financing	12,945	13,031	0	13,031	13,031	0	13,031	0	0	0	0.00%	0
<b>Total Corporate</b>	<b>34,066</b>	<b>65,173</b>	<b>-29,058</b>	<b>36,115</b>	<b>64,296</b>	<b>-29,058</b>	<b>35,238</b>	<b>-877</b>	<b>0</b>	<b>-877</b>	<b>-2.43%</b>	<b>-877</b>
<b>Council Services &amp; Corporate Budget</b>	<b>121,078</b>	<b>212,432</b>	<b>-91,809</b>	<b>120,623</b>	<b>214,981</b>	<b>-94,891</b>	<b>120,090</b>	<b>2,549</b>	<b>-3,082</b>	<b>-533</b>	<b>-0.44%</b>	<b>-545</b>
<b>Schools &amp; Non-delegated School Budgets</b>	<b>63,678</b>	<b>72,902</b>	<b>-8,463</b>	<b>64,439</b>	<b>75,011</b>	<b>-8,357</b>	<b>66,654</b>	<b>2,109</b>	<b>106</b>	<b>2,215</b>	<b>3.44%</b>	<b>2,219</b>
<b>Total Council Budget</b>	<b>184,756</b>	<b>285,334</b>	<b>-100,272</b>	<b>185,062</b>	<b>289,992</b>	<b>-103,248</b>	<b>186,744</b>	<b>4,658</b>	<b>-2,976</b>	<b>1,682</b>	<b>0.91%</b>	<b>1,674</b>
<b>Housing Revenue Account</b>	<b>-168</b>	<b>14,009</b>	<b>-14,266</b>	<b>-257</b>	<b>13,886</b>	<b>-14,143</b>	<b>-257</b>	<b>-123</b>	<b>123</b>	<b>0</b>		<b>0</b>

Tudalen 51

Mae tudalen hwn yn fwiadol wag

**Appendix 2 Agreed Savings 2016/17**

Agreed Savings by Service Area	F&F Phase	STATUS	2016/17 £'000
<b>Business Improvement and Modernisation</b>			
ICT restructure	4	Achieved	224
Corporate Improvement Team (corporate review)	1	Achieved	100
Deletion of vacant programme manager post	4	Achieved	61
Phased Retirement - Internal Audit	4	Achieved	14
<b>Community Support Services</b>			
Provider Service - Outsourcing	2	Deferred	700
Workforce Development	1	Achieved	75
Admin Review	4	Achieved	34
Changes to Process for Review of Care Packages	4	Achieved	27
POVA - Vacant Post	4	Replacement	10
<b>Corporate</b>			
Capital Financing and PFI	5 - DEC	Achieved	500
PFI Additional Savings	5 - DEC	Achieved	275
Capital Financing	1	Achieved	100
Management restructures (SLT)	5 - DEC	Achieved	80
Removal of contingency budgets	1	Achieved	75
<b>Customers, Communication and Marketing</b>			
Library Service - modernisation programme	4	Achieved	142
Library Service - community hub model development	4	Replacement	80
Channel Shift - digital choice	5 - DEC	Not Achieved	70
Library Service (Arts)	2	Achieved	30
<b>Education and Children's Service</b>			
Foster Home Adaptation Project	1	In Progress	100
SLT Restructure	4	Achieved	80
Legal/Professional Fees - reduced demand	5 - DEC	Not Achieved	70
School Library Service	2	Achieved	33
Early Intervention/Family Support - reconfiguration	5 - DEC	Achieved	23
S17 Carers' Grant - reduce to match demand (14%)	5 - DEC	Achieved	10
<b>Facilities, Assets and Housing</b>			
Rhyl Pavilion Operating model	2	Deferred	350
Accommodation Strategy	4	Deferred	258
Rhyl Pavilion - restructure and introduction of transaction fees	1	Achieved	35
Restructure of Strategic Leisure	1	Achieved	31
Alternative Funding (Town Council) - Ruthin Craft Centre	5 - DEC	Achieved	30
Review the funding of Lifeguard Cover	2	Achieved	28
Llangollen Pavilion - explore most efficient operating model	1	Achieved	25
Leisure Centres - further increase income and efficiency	1	Achieved	22
Ruthin Craft Centre - reduce subsidy	2	Achieved	20
Youth Services - changes to open access programme	1	Achieved	12
<b>Finance</b>			
Revenues & Benefits - Civica Project	2	Achieved	140
Finance - modernisation and efficiency	1	Achieved	60
<b>Highways and Environmental Services</b>			
Waste Management Efficiencies - shift patterns and working practices	4	Achieved	170
Channel Shift - digital choice	5 - DEC	Not Achieved	140
Highways general maintenance review	2	Achieved	125
Grounds maintenance	2	Achieved	94
Better take-up of Green Waste scheme	5 - DEC	Achieved	75
<b>Legal, HR and Democratic Services</b>			
HR Direct - facilitate more self-service for managers.	2	Achieved	35
HR Management - review school SLA, consider move to cluster model	2	Achieved	30
Occupational Health Review	4	Achieved	20
Member Support Officer	4	Achieved	20
<b>Planning and Public Protection</b>			
Public Protection - stop or reduce funding of CCTV Service	2	Achieved	200
EBD Restructure	4	Achieved	150
Built Service - review of conservation service	1	Achieved	50
Scientific Services - revert to statutory water testing only	1	Achieved	50
Planning Policy - prioritise activity and cease doing lowest priority work	1	Achieved	40
Building Control - revise fee structure (includes a further £35k in 17/18)	1	Achieved	35
Development Management - increase income revenue for pre application advice	1	Achieved	30
Pollution Control - review to consider minimum level of provision	1	Achieved	20
Development Management - reduce training provision to members, T&CCs, etc	1	Achieved	10
<b>Total Agreed Savings 2016/17</b>			<b>5,218</b>

Summary:	£'000	%
Savings Achieved	<b>3,530</b>	<b>68</b>
Savings In Progress	<b>100</b>	<b>2</b>
Savings Being Reviewed	<b>0</b>	<b>0</b>
Savings Deferred	<b>1,308</b>	<b>25</b>
Savings Not Achieved	<b>280</b>	<b>5</b>
<b>Total</b>	<b>5,218</b>	

Mae tudalen hwn yn fwriadol wag

**Denbighshire County Council - Capital Plan 2016/17 - 2019/20**  
**Position to end October 2016**

**APPENDIX 3**

**General Capital Plan**

**Capital Expenditure**

Total Estimated Payments - General  
 Total Estimated Payments - Corporate Plan  
 Contingency  
 Total

	2016/17	2017/18	2018/19	2019/20
	£000s	£000s	£000s	£000s
Total Estimated Payments - General	21,054	372	171	171
Total Estimated Payments - Corporate Plan	16,184	5,327	250	0
Contingency	684	500	500	500
<b>Total</b>	<b>37,922</b>	<b>6,199</b>	<b>921</b>	<b>671</b>

**Capital Financing**

- 1 External Funding
- 2 Receipts and Reserves
- 3 Prudential Borrowing
- 5 Unallocated Funding

Total Capital Financing

External Funding	14,136	7,304	5,056	4,869
Receipts and Reserves	11,247	977		
Prudential Borrowing	12,539	2,287	234	171
Unallocated Funding	0	(4,369)	(4,369)	(4,369)
<b>Total Capital Financing</b>	<b>37,922</b>	<b>6,199</b>	<b>921</b>	<b>671</b>

**Corporate Plan**

Revised February 2016

**Approved Capital Expenditure**

included in above plan

Cefndy Healthcare Investment  
 Extra Care  
 Highways Maintenance and bridges  
 Feasibility Study - New Ruthin School  
 Feasibility Study - Carreg Emlyn  
 Llanfair/Pentrecelyn Area School  
 Rhyl High School  
 Ysgol Bro Dyfrdwy - Dee Valley West Review  
 Bodnant Community School  
 Ysgol Glan Clwyd  
 Faith Based Secondary

	£000s	£000s	£000s	£000s
Cefndy Healthcare Investment	103			
Extra Care	6			
Highways Maintenance and bridges	2,742			
Feasibility Study - New Ruthin School	485			
Feasibility Study - Carreg Emlyn	273			
Llanfair/Pentrecelyn Area School	436			
Rhyl High School	2,889	332		
Ysgol Bro Dyfrdwy - Dee Valley West Review	33			
Bodnant Community School	935	61		
Ysgol Glan Clwyd	8,269	4,934	250	
Faith Based Secondary	13			
<b>Estimated Capital Expenditure</b>	<b>14,748</b>	<b>24,745</b>	<b>23,165</b>	<b>8,024</b>
<b>Total Estimated Payments</b>	<b>30,932</b>	<b>30,072</b>	<b>23,415</b>	<b>8,024</b>

**Estimated Capital Expenditure**

**Approved Capital Funding**  
 included in above plan

External Funding  
 Receipts and Reserves  
 Prudential Borrowing

External Funding	33	2,435	187	
Receipts and Reserves	6,107	977		
Prudential Borrowing	10,044	1,915	63	

**Estimated Capital Funding**

External Funding  
 Receipts and Reserves  
 Prudential Borrowing

External Funding	7,290	9,682	17,166	357
Receipts and Reserves	1,361	2,966	600	
Prudential Borrowing	6,097	12,097	5,399	7,667

Total Estimated Funding

<b>Total Estimated Funding</b>	<b>30,932</b>	<b>30,072</b>	<b>23,415</b>	<b>8,024</b>
--------------------------------	---------------	---------------	---------------	--------------

Mae tudalen hwn yn fwiadol wag



## Appendix 4 - Major Capital Projects Update - October 2016

<b>Rhyl Harbour Development</b>	
Total Budget	£10.654m
Expenditure to date	£10.565m
Estimated remaining spend in 2016/17	£ 0.089m
Future Years estimated spend	£ 0.000m
Funding	WG £2.545m; WEFO £5.899m; Sustrans £0.700m: RWE £155k; WREN/NRW £83k and DCC £1.272m
<b>Narrative:</b>	
As the project is being brought to a close, the remaining defects are being dealt with and the maintenance schedule for the bridge is being reviewed; this is to ensure that the current maintenance schedule is appropriate for the longer term.	
Forecast In Year Expenditure 16/17	£0.089m

<b>21<sup>st</sup> Century Schools Programme - Rhyl New School</b>	
Total Budget	£24.586m
Expenditure to date	£23.145m
Estimated remaining spend in 16/17	£ 1.107m
Future Years estimated spend	£ 0.334m
Funding	DCC £12.293m; WG £12.293m
<b>Narrative:</b>	
<p>The project will provide a new school building for Rhyl High School to serve up to 1,200 pupils in mainstream education whilst also housing approximately 45 pupils from Ysgol Tir Morfa, the community special school in Rhyl. The works also includes some extensive refurbishment to the exterior of the Leisure Centre.</p> <p>The final handover for phase 2 works took place on 18<sup>th</sup> October 2016. Activities after this date will include some remedial works to the reception area to overcome a design defect which is causing the area to be draughty, completion of the snagging works and planting; the latter having being delayed as the ground is currently too dry.</p> <p>The official opening event took place on 21<sup>st</sup> October 2016.</p>	
Forecast In Year Expenditure 16/17	£2.889m

<b>21<sup>st</sup> Century Schools Programme – Ysgol Glan Clwyd</b>	
Total Budget	£15.951m
Expenditure to date	£ 7.968m
Estimated remaining spend in 16/17	£ 2.799m
Future Years estimated spend	£ 5.184m
Funding	DCC £8.461m; WG £7.490m
<b>Narrative:</b>	
<p>This scheme is one of five projects within the Band A proposals for 21st Century Schools Programme. The project will deliver an extended and refurbished Ysgol Glan Clwyd to accommodate a long term capacity of up to 1,250 pupils via a new three storey extension, partial demolition of existing buildings and refurbishment of the retained buildings.</p> <p>The project will also see extensive landscaping, with creation of new outdoor hard &amp; soft landscaped areas including a new sports field, extended and rationalised car park and coach parking area.</p> <p>In association with Phase 1 - construction of a new three storey extension, work is progressing well on plastering and M&amp;E installation. Flooring and ceilings are going in, fixed furniture install is underway, decoration is ongoing and the building is being energised. The refurbished and refitted Plant Room is now online. The two floor linking structure from the new build to the existing building is well underway. The new rear sports pitch is now formed and land drainage installed with seeding now growing. Landscaping around the new extension is also well underway and the external amphitheatre is very near completion.</p> <p>The new build three storey extension is due for completion in December 2016 with Phase 2 – the demolition and refurbishment of the retained buildings, being delivered in a number of stages from January 2017. Final completion is anticipated by the end of September 2017.</p> <p>There is ongoing consultation with all key stakeholders including all users of the site. In addition, regular updates via newsletters are distributed locally.</p> <p>The project team are working with the school and wider community to engage with them to develop and deliver a number of community benefits. A Topping Out Ceremony was held recently which was well attended and well received. A number of site visits continue with a final session of Open Doors events for the new build planned for November.</p>	
Forecast In Year Expenditure 16/17	£8.269m

## 21<sup>st</sup> Century Schools Programme – Ruthin Primary Schools

Total Budget	£1.585m (Feasibility/Design only)
Expenditure to date	£0.607m
Estimated remaining spend in 16/17	£0.978m
Future Years estimated spend	£0.000m (Feasibility/Design only)
Funding	DCC £1.585m

### **Narrative:**

Denbighshire received permission to extend the scope of the 21<sup>st</sup> Century Schools Programme to include the three Ruthin primary school projects in September 2015. In January 2016, the Strategic Outline Case for the three projects was approved by the Welsh Government. On-going work has enabled firm project costs, including contingency funding, to be established for the new Rhos Street / Penbarras schools.

### **Rhos Street School and Ysgol Penbarras**

This is a £10.5m project which will deliver a new shared school building site for Rhos Street School and Ysgol Penbarras at Glasdir, Ruthin.

Following the completion of the detailed design an application for planning was submitted. Planning approval was subsequently given on 14<sup>th</sup> September 2016.

Work will now be undertaken in partnership with Wynne Construction to firm up a construction programme.

A package of enabling works will be issued week commencing 7<sup>th</sup> November with a full package of all commercial information to be returned and checked by the end of November 2016.

Following the approval of the combined Full and Outline Business Case by the Welsh Government Cabinet Secretary for Education, the funding agreement letter has now been received.

### **Ysgol Carreg Emllyn**

This project will deliver a new school building comprising 4 classrooms, a new school hall and supporting facilities. This will allow pupils to move from the two existing sites onto a single site. Both existing sites will then become surplus to requirements.

Planning approval remains outstanding. Currently a drainage solution is being developed as part of the response to objections and concerns raised during the consultation period.

Representatives from the Council have met with Welsh Water and Natural Resources Wales officials during October and further work is now taking place on aspects of the drainage solution.

The initial target completion date for the new building of September 2017 will now not be met and will be revised when the drainage solution is known.

### **Llanfair and Pentrecelyn**

The negative Judicial Review verdict for the Council has meant that the decision to amalgamate the two schools into an area school has been quashed. A report to look at options available to the Council is on this agenda.

Forecast In Year Expenditure 16/17	£1.195m
------------------------------------	---------

## 21<sup>st</sup> Century Schools Programme – Bodnant Community School Extension and Refurbishment

Total Budget	£3.581m
Expenditure to date	£3.412m
Estimated remaining spend in 16/17	£0.108m
Future Years estimated spend	£0.061m
Funding	WG £1.687m, DCC £1.894m
<b>Narrative:</b>	
<p>This scheme is one of five projects within the Band A proposals for 21st Century Schools Programme. The project will build 7 classrooms, a new school hall and supporting facilities on the current Juniors site.</p> <p>The former infants' site is now surplus to the requirements of Bodnant Community School and a report will be presented to Asset Management Group regarding its future on 10th November 2016.</p>	
Forecast In Year Expenditure 16/17	£0.935m

## West Rhyl Coastal Development Phase 3

Total Budget	£5.732m
Expenditure to date	£5.589m
Estimated remaining spend in 16/17	£0.143m
Future Years estimated spend	£0.000m
Funding	DCC £0.634m;WG/WEFO £4.648m; WG £0.198m; Town Plans/Town Council £0.217m; Other £0.035
<b>Narrative:</b>	
<p>This coastal defence scheme is the final phase of works designed to protect 2,700 properties from coastal flooding.</p> <p>The coastal defence works are now operationally complete and the final account requires agreement with the main contractor. The end of maintenance period has expired and a final inspection will be undertaken.</p> <p>The three coastal protection shelters will be completed during November.</p> <p>The project was the winner of the British Construction Industry Award in the Civil Engineering Project of the Year (Up to £10m category) with the judges very impressed with value for money, standard of finish, working to tight timescales and partnering to produce solutions to problems, plus sustainability and the achievement of objectives.</p>	
Forecast In Year Expenditure 16/17	£0.201m

<b>Rhyl Waterfront Development</b>	
Total Budget	£4.448m
Expenditure to date	£0.523m
Estimated remaining spend in 16/17	£3.925m
Future Years estimated spend	£TBC
Funding	WG £3.500m; DCC£0.948m
<b>Narrative:</b>	
<p>The Master Development Agreement between the Council and development partner – Neptune Developments Ltd has formally been signed and the Hospitality Phase Agreement signed on 28<sup>th</sup> October 2016.</p> <p>The demolition of the Sun Centre is nearing completion and the contractor will be off site prior to the panto season. Internal improvements will start in the new year.</p> <p>The business case for the Aquatic Centre is being scrutinised with the intention still to go the Strategic Investment Group on 22<sup>nd</sup> November and full Council on 6<sup>th</sup> December 2016 for approval to proceed.</p>	
Forecast In Year Expenditure 16/17	£4.448m

Mae tudalen hwn yn fwriadol wag

## Rhaglen Gwaith i'r Dyfodol y Cabinet

Cyfarfod	Eitem (disgrifiad / teitl)		Pwrpas yr Adroddiad	Angen penderfyniad y Cabinet (oes/nac oes)	Awdur - Aelod Arweiniol a swyddog cyswllt
<b>13 Rhagfyr</b>	1	Adroddiad Cyllid	Rhoi'r wybodaeth ddiweddaraf i'r Cabinet ar sefyllfa ariannol bresennol y Cyngor	I'w gadarnhau	Y Cyng. Julian Thompson-Hill/ Richard Weigh
	2	Adroddiad Perfformiad y Cynllun Corfforaethol (Chwarter 2 2016/17)	Ystyried y cynnydd yn erbyn y Cynllun Corfforaethol.	I'w gadarnhau	Y Cyng. Julian Thompson-Hill / Alan Smith
	3	Diweddariad ar yr arfarniadau dewisiadau ar gyfer y Gwasanaethau Gofal mewnol	Ystyried ac, os yw'n briodol, gwneud penderfyniad ar y dewisiadau posibl ar gyfer darparu gwasanaethau a nodwyd yn yr adroddiad yn y dyfodol	I'w gadarnhau	Y Cyng. Bobby Feeley / Phil Gilroy
	4	Cynllun Comisiynu Lleol Cefnogi Pobl Sir Ddinbych 2017-18	Cymeradwyo'r Cynllun Comisiynu Lleol terfynol ar gyfer Rhaglen Cefnogi Pobl Sir Ddinbych 2017-18 cyn ei gyflwyno i Bwyllgor Cydweithredol Rhanbarthol Cefnogi Pobl ym mis Ionawr 2017.	Oes	Y Cyng. Bobby Feeley / Liana Duffy
	5	Datblygiad Glan y Môr y Rhyl: Cam 1b - elfennau masnachol	Er mwyn i'r Cabinet gymeradwyo'r model cyllido ar gyfer elfennau masnachol y Cam Lletygarwch	Oes	Y Cyng. Hugh Evans / Rebecca Maxwell

## Rhaglen Gwaith i'r Dyfodol y Cabinet

Cyfarfod	Eitem (disgrifiad / teitl)		Pwrpas yr Adroddiad	Angen penderfyniad y Cabinet (oes/nac oes)	Awdur - Aelod Arweiniol a swyddog cyswllt
	6	Eitemau o'r Pwyllgorau Archwilio	Ystyried unrhyw fater a godwyd gan y Pwyllgor Archwilio at sylw'r Cabinet	I'w gadarnhau	Cydlynnydd Archwilio
<b>24 Ionawr</b>	1	Adroddiad Cyllid	Rhoi'r wybodaeth ddiweddaraf i'r Cabinet ar sefyllfa ariannol bresennol y Cyngor	I'w gadarnhau	Y Cyng. Julian Thompson-Hill/ Richard Weigh
	2	Cynigion y Gyllideb Derfynol 2017/18	Ystyried y cynigion ar gyfer y gyllideb derfynol, gan gynnwys lefel Treth y Cyngor cyn ei chyflwyno i'r Cyngor	I'w gadarnhau	Y Cyng. Julian Thompson-Hill/ Richard Weigh
	3	Diweddariad ar yr arfarniadau dewisiadau ar gyfer y Gwasanaethau Gofal mewnol	Ystyried ac, os yw'n briodol, gwneud penderfyniad ar y dewisiadau posibl ar gyfer darparu gwasanaethau a nodwyd yn yr adroddiad yn y dyfodol	I'w gadarnhau	Y Cyng. Bobby Feeley / Phil Gilroy
	4	Pennu Rhent Tai a Chyllidebau Refeniw a Chyfalaf y Cyfrif Refeniw Tai 2017/18	Derbyn cymeradwyaeth y Cabinet ar gyfer cynyddu rhent tai cyngor a gofyn iddynt gymeradwyo Cyllidebau Cyfalaf a Refeniw y Cyfrif Refeniw Tai	Oes	Y Cynghr. Julian Thompson-Hill a Barbara Smith / Jamie Groves / Geoff Davies / Richard Weigh



## Rhaglen Gwaith i'r Dyfodol y Cabinet

Cyfarfod	Eitem (disgrifiad / teitl)		Pwrpas yr Adroddiad	Angen penderfyniad y Cabinet (oes/nac oes)	Awdur - Aelod Arweiniol a swyddog cyswllt
			ar gyfer 2017/18.		
	5	Eitemau o'r Pwyllgorau Archwilio	Ystyried unrhyw fater a godwyd gan y Pwyllgor Archwilio at sylw'r Cabinet	I'w gadarnhau	Cydlynnydd Archwilio
<b>28 Chwefror</b>					
	1	Adroddiad Cyllid	Rhoi'r wybodaeth ddiweddaraf i'r Cabinet ar sefyllfa ariannol bresennol y Cyngor	I'w gadarnhau	Y Cyng. Julian Thompson-Hill/ Richard Weigh
	2	Y Strategaeth Rheoli Asedau Newydd	Mabwysiadu strategaeth rheoli asedau newydd	Oes	Y Cyng. Julian Thompson-Hill / Tom Booty
	3	Eitemau o'r Pwyllgorau Archwilio	Ystyried unrhyw fater a godwyd gan y Pwyllgor Archwilio at sylw'r Cabinet	I'w gadarnhau	Cydlynnydd Archwilio
<b>28 Mawrth</b>					
	1	Adroddiad Cyllid	Rhoi'r wybodaeth ddiweddaraf i'r Cabinet ar sefyllfa ariannol bresennol y Cyngor	I'w gadarnhau	Y Cyng. Julian Thompson-Hill/ Richard Weigh

## Rhaglen Gwaith i'r Dyfodol y Cabinet

Cyfarfod	Eitem (disgrifiad / teitl)		Pwrpas yr Adroddiad	Angen penderfyniad y Cabinet (oes/nac oes)	Awdur - Aelod Arweiniol a swyddog cyswllt
	2	Eitemau o'r Pwyllgorau Archwilio	Ystyried unrhyw fater a godwyd gan y Pwyllgor Archwilio at sylw'r Cabinet	I'w gadarnhau	Cydlynnydd Archwilio
<b>25 Ebrill</b>					
	1	Adroddiad Cyllid	Rhoi'r wybodaeth ddiweddaraf i'r Cabinet ar sefyllfa ariannol bresennol y Cyngor	I'w gadarnhau	Y Cyng. Julian Thompson-Hill/ Richard Weigh
	2	Adroddiad Perfformiad y Cynllun Corfforaethol (Chwarter 3 2016/17)	Ystyried y cynnydd yn erbyn y Cynllun Corfforaethol.	I'w gadarnhau	Y Cyng. Julian Thompson-Hill / Alan Smith
	3	Eitemau o'r Pwyllgorau Archwilio	Ystyried unrhyw fater a godwyd gan y Pwyllgor Archwilio at sylw'r Cabinet	I'w gadarnhau	Cydlynnydd Archwilio
<b>6 Mehefin</b>					
	1	Adroddiad Cyllid	Rhoi'r wybodaeth ddiweddaraf i'r Cabinet ar sefyllfa ariannol bresennol y Cyngor	I'w gadarnhau	Y Cyng. Julian Thompson-Hill/ Richard Weigh
	2	Adroddiad Perfformiad y Cynllun	Ystyried y cynnydd yn erbyn y	I'w	Y Cyng. Julian Thompson-Hill /

## Rhaglen Gwaith i'r Dyfodol y Cabinet

Cyfarfod	Eitem (disgrifiad / teitl)		Pwrpas yr Adroddiad	Angen penderfyniad y Cabinet (oes/nac oes)	Awdur - Aelod Arweiniol a swyddog cyswllt
		Corfforaethol (Chwarter 4 2016/17)	Cynllun Corfforaethol.	gadarnhau	Alan Smith
	3	Eitemau o'r Pwyllgorau Archwilio	Ystyried unrhyw fater a godwyd gan y Pwyllgor Archwilio at sylw'r Cabinet	I'w gadarnhau	Cydlynnydd Archwilio
<b>18 Gorffennaf</b>	1	Adroddiad Cyllid	Rhoi'r wybodaeth ddiweddaraf i'r Cabinet ar sefyllfa ariannol bresennol y Cyngor	I'w gadarnhau	Y Cyng. Julian Thompson-Hill/ Richard Weigh
	2	Eitemau o'r Pwyllgorau Archwilio	Ystyried unrhyw fater a godwyd gan y Pwyllgor Archwilio at sylw'r Cabinet	I'w gadarnhau	Cydlynnydd Archwilio

Nodyn ar gyfer swyddogion - Dyddiadau Cau ar gyfer Adroddiadau i'r Cabinet

<i>Cyfarfod</i>	<i>Terfyn Amser</i>	<i>Cyfarfod</i>	<i>Terfyn Amser</i>	<i>Cyfarfod</i>	<i>Terfyn Amser</i>
-----------------	---------------------	-----------------	---------------------	-----------------	---------------------

## Rhaglen Gwaith i'r Dyfodol y Cabinet

<i>Rhagfyr</i>	<b>29 Tachwedd</b>	<i>Ionawr</i>	<b>10 Ionawr</b>	<i>Chwefror</i>	<b>14 Chwefror</b>

Diweddarwyd 01/11/16 - KEJ

Cabinet Forward Work Programme.doc